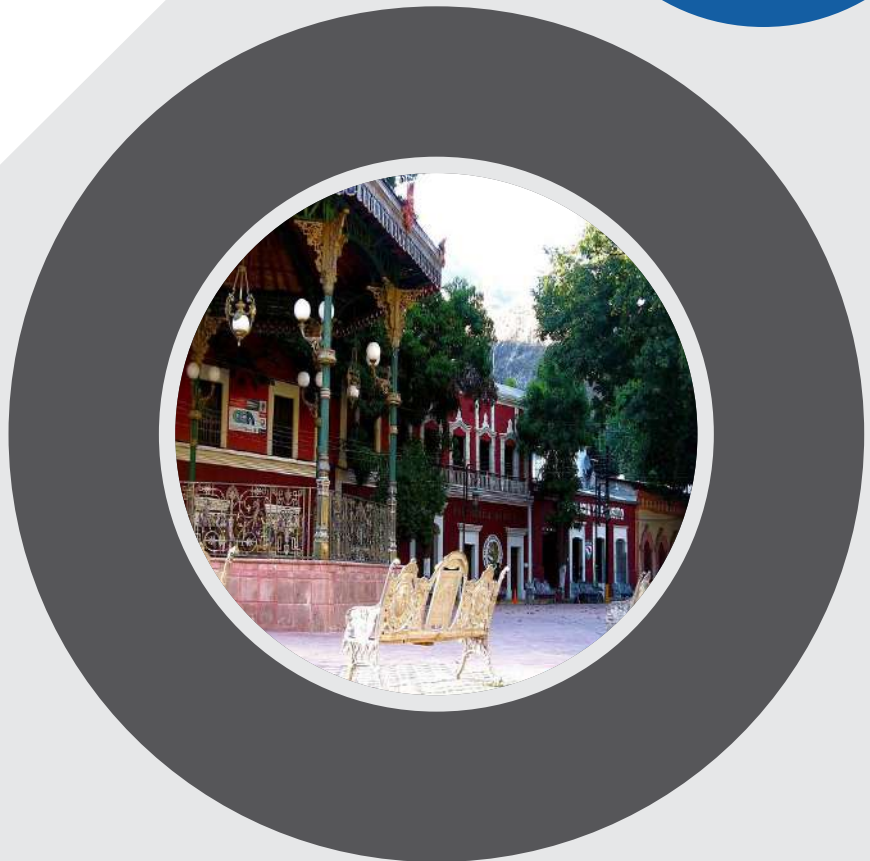
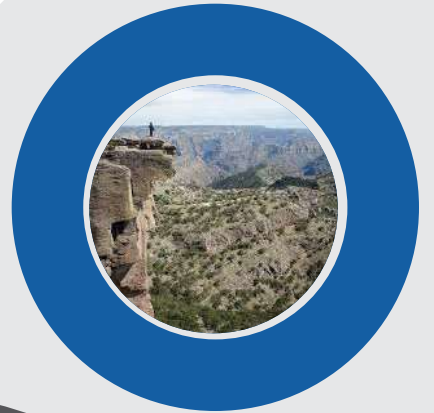




SECRETARÍA  
DE INNOVACIÓN  
Y DESARROLLO ECONÓMICO

**PRONTUARIO ESTADÍSTICO**  
Centro de Información Económica y Social

**Abril 2019**



Lic. Javier Corral Jurado  
Gobernador  
Constitucional del Estado de Chihuahua

Ing. Alejandra de la Vega Arizpe  
Secretaria de Innovación y Desarrollo Económico

M.A. Jesús Guillermo Mesta Fitzmaurice  
Subsecretario

Lic. Oswaldo Alonso Lara Morales  
Encargado de la Dirección de Gestión Estratégica y Eficacia Institucional

---

Publicación Realizada por el Centro de Información Económica y Social de la Secretaría de Innovación y Desarrollo Económico de Gobierno del Estado

Don Quijote de la Mancha N°1, Complejo Industrial Chihuahua, C.P. 31136,  
Chihuahua, Chih., México.  
Teléfono (614) 442-3300  
[www.chihuahua.com.mx](http://www.chihuahua.com.mx)



SECRETARÍA  
DE INNOVACIÓN  
Y DESARROLLO ECONÓMICO



# ÍNDICE

4	Información Relevante
6	Empleo Formal
8	Ocupación y Empleo
12	Producto Interno Bruto
16	Inversión Extranjera Directa
19	IMMEX por Entidad Federativa
21	Sector Minero
23	Comercio y Sector Externo
30	Sector Turismo
33	Sector Agropecuario
38	Educación
40	Salud
43	Población
46	Anexos

## OCUPACIÓN Y EMPLEO

- Salario diario asociado a trabajadores del IMSS es de 371,4 (0.6%) menor al Nacional.
- Al I trimestre de 2019, se tiene una tasa de desempleo de 3.0%, 0.4 puntos porcentuales menor a la nacional.
- Tasa de subocupación de 5.0% 1.8 puntos porcentuales menor a la nacional
- La menor tasa de ocupación en el sector informal en el país de 16.4%.
- Al I trimestre de 2019, la Población Económicamente Activa (PEA), se ubicó en 1.69 millones de personas, el 60% de la población de 15 años y más.

• De enero a abril de 2019 se generaron 11 mil 685 nuevos empleos formales, lo que significa un crecimiento de 1.3% por ciento más que diciembre de 2018.

## PRODUCTO INTERNO BRUTO

- El crecimiento de la economía estatal en 2017 fue de 3.0% y en 2018 con cifras de ITAEE fue de 1%
- De 2010 a 2017 el PIB per Cápita creció 24% a precios constantes de 2013.

El PIB per cápita, en pesos corrientes es de 186,222, cifra mayor en 11.5% a la nacional.

## INVERSIÓN EXTRANJERA DIRECTA

- IED total al 1er Trim de 2019 es de 438 mdd, 3.4% del nacional, 6° lugar.
- IED manufacturera de 325 MDD, 8.7% del nacional, 4° lugar.

6° Mayor receptor de IED en el periodo 2013 al 1 Trim. 2019 con 11.9 Mil MDD.

## IMMEX

Tercer lugar nacional en número de establecimientos IMMEX con 505 al mes de marzo de 2019.

1er lugar nacional en personal ocupado en la IMMEX con 393 mil 096 personas.

## SECTOR MINERO

- 2do lugar nacional en producción de oro, con una participación de 17%.
- 2do lugar nacional en producción de plata, con una participación de 20%.
- 2do lugar nacional en producción de plomo, con una participación de 17%.
- 3er lugar nacional en producción de zinc, con una participación de 17%.

3er lugar nacional en valor de producción minero-metalúrgica, 19.5% del nacional.

## COMERCIO Y SECTOR EXTERNO

- Chihuahua ocupa el primer lugar en exportación de equipo de computación y comunicaciones participando con el 38%.
- La inflación en Cd. Juárez se situó en 2.1% a tasa anual en mayo 2019 y de la Cd. de Chihuahua en 4.5%, en comparación con el 4.3 % del Nacional.
- 237.5 MDD en ingresos por remesas familiares, acumulado a marzo de 2019, 16.1% mayor a la cifra del mismo periodo de 2018.
- De enero a abril de 2019, las ventas de autos fueron inferiores 6.1% comparado con el el mismo periodo de 2018, sumando un total de 11 mil 711 vehículos según datos de AMDA y UCAN.

1er lugar nacional en exportaciones no petroleras estimadas en 51 mil 944 MDD en 2018, 13.4% del total nacional.

## TURISMO

- De enero a abril de 2019, el número de visitantes fue superior 17% comparado con el mismo periodo 2018, para llegar a una cifra de 2,575 mil visitantes.
- El porcentaje de ocupación hotelera en el estado fue de 55.36% en abril de 2019. (información basada en 4 centros turísticos que monitorea Datatur)
- El número de pasajeros por vía aérea enero-abril de 2019 fue 9.5% mayor a la cifra de enero-abril 2018.
- A abril de 2019, el aforo carretero en las casetas fue mayor 3.2% a la cifra de abril de 2018.

• El total de pasajeros en enero-abril 2019 en el CHEPE, fue **12% menor** a la cifra de enero-abril de 2018.

## AGROPECUARIO Y AGROINDUSTRIAL

- La producción agroindustrial representó el 36% de la producción manufacturera, de enero a marzo de 2019
- 1.12 millones de hectáreas destinadas a uso agrícola, 51% de riego.
- 1° lugar nacional en producción de pistache, manzana, algodón hueso, alfalfa achicalada, nuez, avena grano, trigo forrajero verde, maíz amarillo, cebolla, avena forrajera verde y chile verde.
- 2° lugar cereza y Cacahuete.
- 3° lugar nacional en inventario de bovinos con participación del 7%.
- 3° lugar nacional en chile seco, durazno, sandía, camote.
- 4° lugar nacional en producción de orégano, frijol, guajolote carne, guajolote en pie, leche de bovino
- 9° lugar nacional producción de bovino en pie y bovino carne.

**1° lugar nacional en exportación de becerros en pie hacia los Estados Unidos.**

**El PIB agroindustrial y agropecuario representaron el 10.8% del PIB total en 2017.**

## EDUCACIÓN

- Hay 1 millón 193 mil 534 estudiantes en el Estado, 31% de la población total.
- 61% son de Nivel Básico.
- 14% son de Media Superior
- 12% de Superior
- 13% Otras modalidades
- 81% de alumnos de nivel superior están en Chihuahua y Juárez
- 28% de alumnos de nivel superior cursan Ingeniería, Manufactura y Construcción.

**Hay 1 millón 193 mil 534 estudiantes en el Estado, en 7,367 Escuelas**

## SALUD

- A diciembre de 2016 había 627 Unidades médicas, 88.8% del sector público.
- El personal médico estatal asciende a 11,737, 63% en el sector público.

**El personal médico estatal asciende a 11,737, 63% en el sector público.**

## OTROS

- La mitad de la población es menor a 27 años.
- En el periodo enero a abril de 2019, transitaron por los cruces fronterizos 307 mil 814 camiones comerciales, 4 millones 328 mil vehículos privados y 2 millón 590 mil peatones.

**Densidad de población de 15 habitantes/km<sup>2</sup>, mientras que a nivel nacional es de 57.3**

# EMPLEO FORMAL

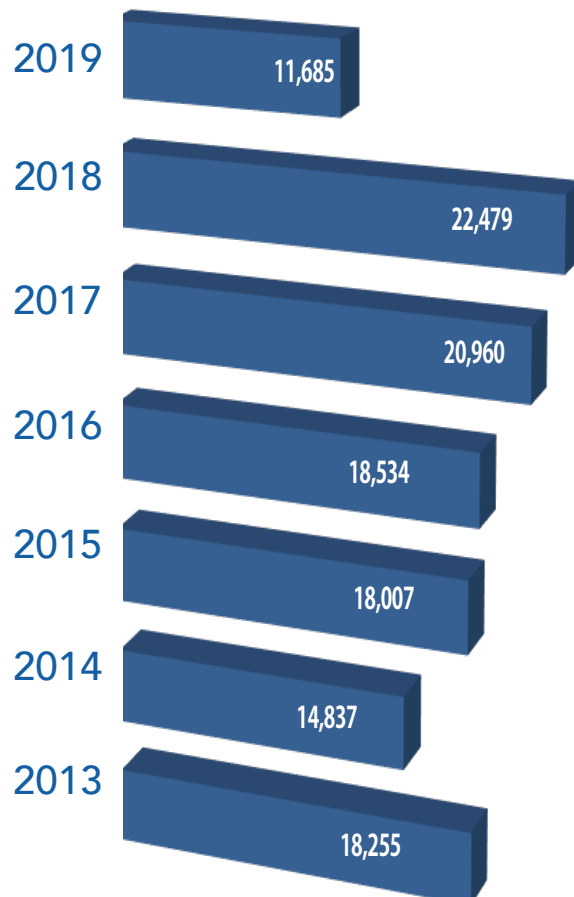
Al mes de abril de 2019 hay **894 mil 553** Puestos de trabajo formales registrados en el IMSS

Al mes de abril de 2019 se generaron 11 mil 685 puestos de trabajo formales, con esta cifra suman 7 años en los que se generan mas de 11 mil empleos en los primeros cuatro meses del año.

**48 mil 540**  
Acumulado en la actual administración  
(oct 2016 a abril 2019)



Empleo generado, al mes de abril de cada año

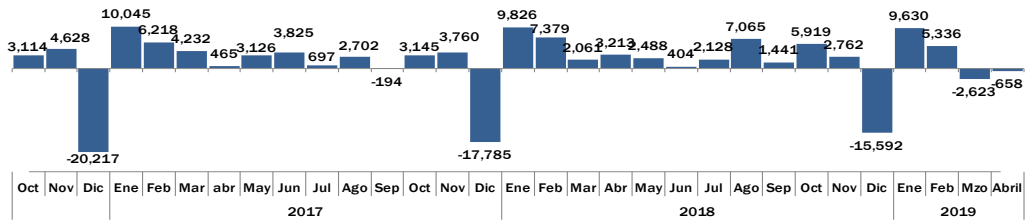


Nota: A partir del mes de octubre de 2016, se incluyeron en la estadística de los trabajadores eventuales del campo, con el fin de homologar las cifras que se manejan a nivel nacional para fines comparativos.

De octubre de 2016 a abril de 2019, se tiene una generación neta de **48 mil 540** nuevas plazas. Debido a las disminuciones presentadas en los diciembre de 2016, 2017 y 2018.



Empleo generado, en el periodo oct'16 - abril'19

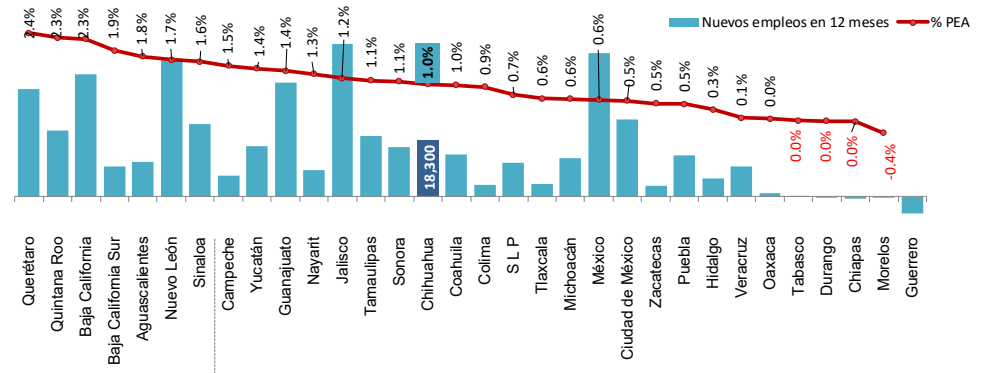


FUENTE: CIES con base en datos del IMSS.

En el acumulado de los últimos 12 meses, se tiene un aumento de **18 mil 300** empleos, siendo la entidad No. 15, en empleo generado como proporción de la PEA.



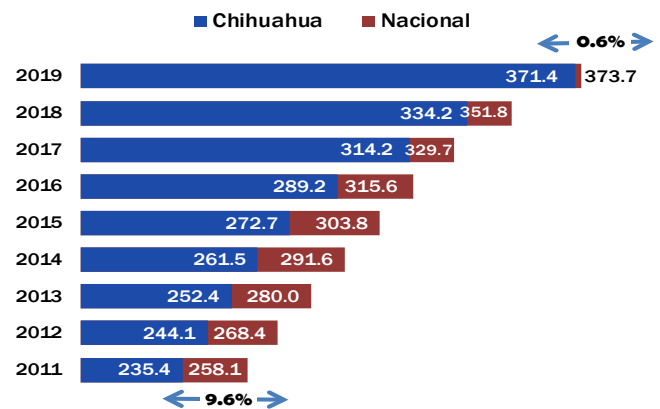
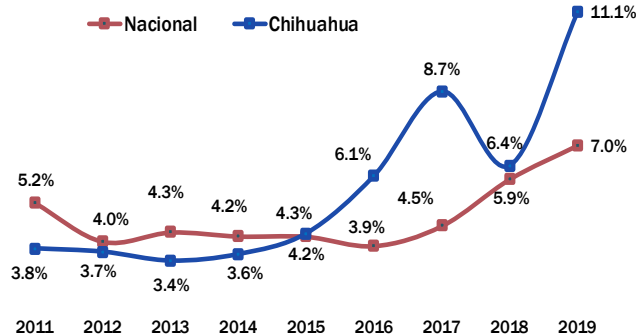
Empleos formales generados en los últimos 12 meses por entidad federativa como proporción de la Población Económicamente Activa (PEA).



Salario diario asociado a trabajadores asegurados del IMSS

CRECIMIENTO ANUAL DEL SALARIO DIARIO ASOCIADO A LOS TRABAJADORES. TASA ANUAL AL MES DE ABRIL

COMPARATIVO CON LA MEDIA NACIONAL ABRIL DE CADA AÑO (PESOS POR DÍA)



FUENTE: CIES con base en datos del IMSS.

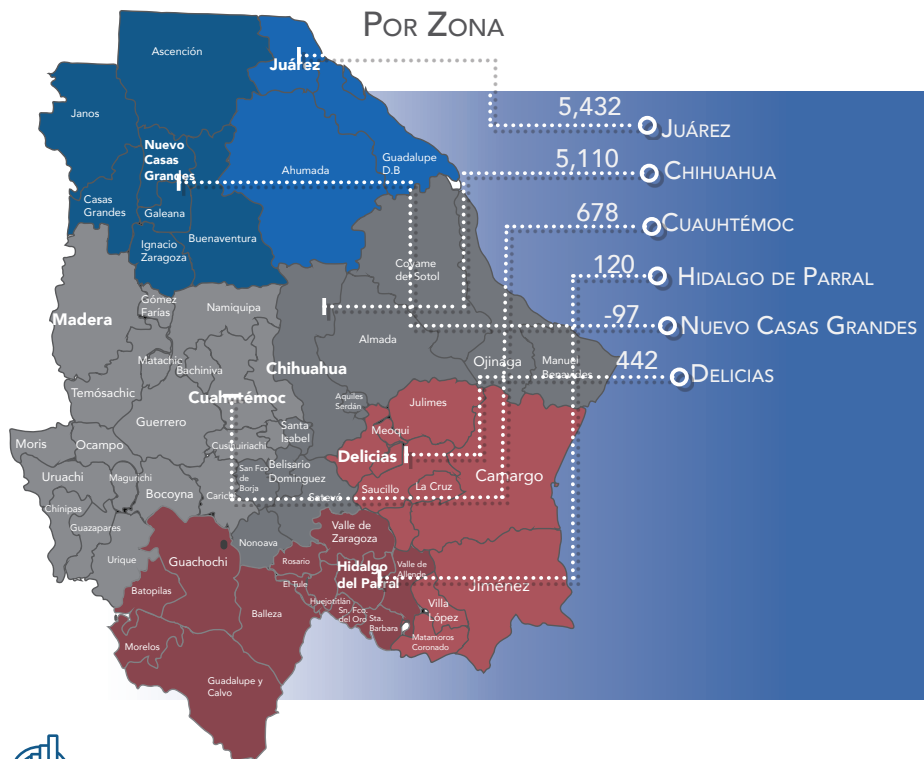
El salario diario de los trabajadores afiliados al IMSS refiere al ingreso integrado que incluye los pagos hechos en efectivo por cuota diaria, gratificaciones (utilidades y aguinaldo), percepciones, alimentación, habitación, primas (incluye prima vacacional), comisiones, prestaciones en especie y cualquier otra cantidad o prestación que se integra al trabajador por su trabajo

# OCUPACIÓN Y EMPLEO

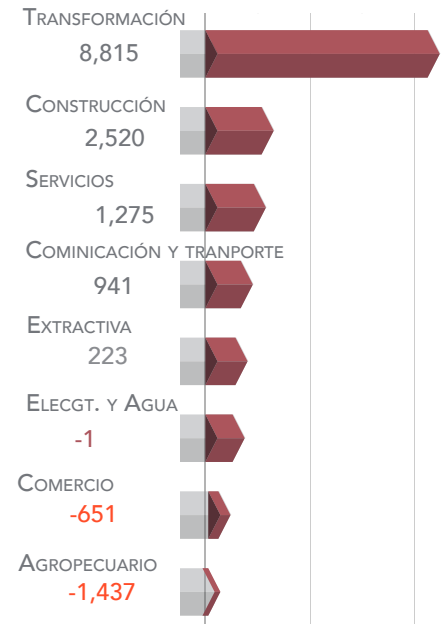


## Crecimiento neto del empleo formal por zonas y actividad económica

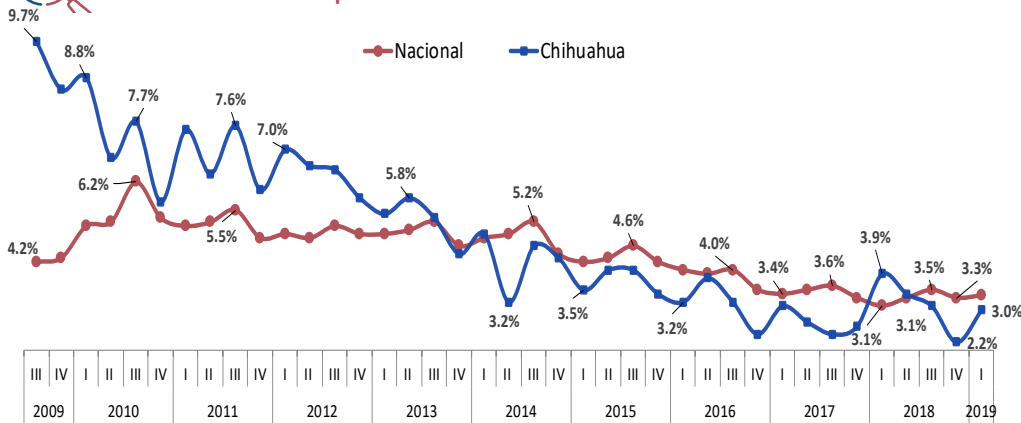
A ABRIL DE 2019



## POR SECTOR



## Tasa de desempleo



El Estado presenta una tasa de desocupación de **3.0%**.

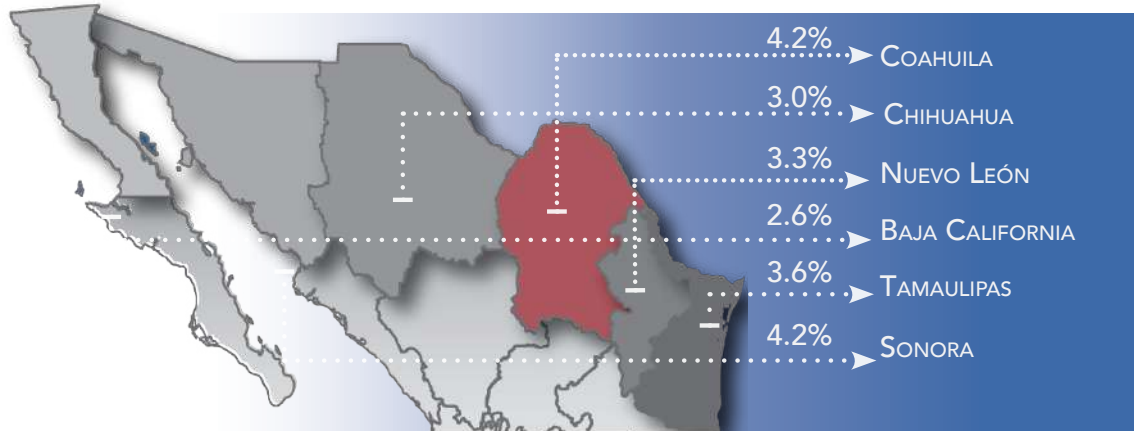




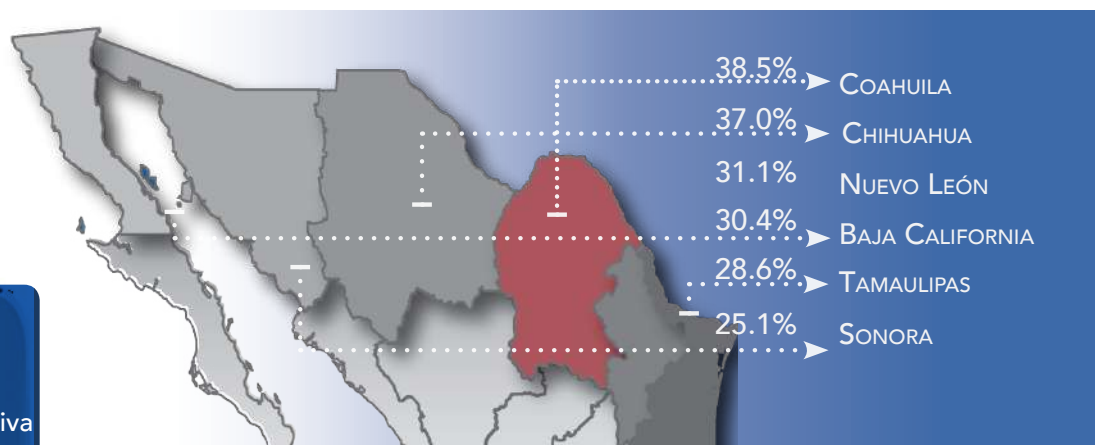
## Ocupación y empleo en la frontera norte

I TRIMESTRE DE 2019

TASA DE DESOCUPACIÓN



POBLACIÓN OCUPADA EN EL SECTOR SECUNDARIO RESPECTO A LA PEA

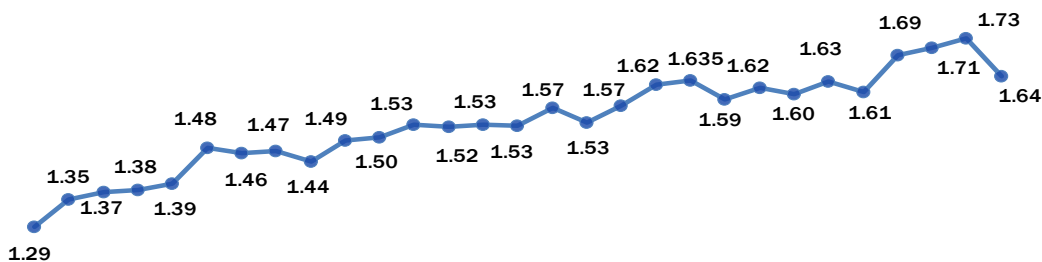


Durante el primer trimestre de 2019, la Población Económicamente Activa (PEA) del Estado, se ubicó en 1.69 millones de personas, las que representaron el 60% de la población de 15 años y más. En el mismo periodo, un total de 1.64 millones de personas se encontraban ocupadas, tanto en el sector formal como en el informal.



## Población ocupada en el estado de Chihuahua

AL I TRIMESTRE DE 2019  
MILLONES DE PERSONAS



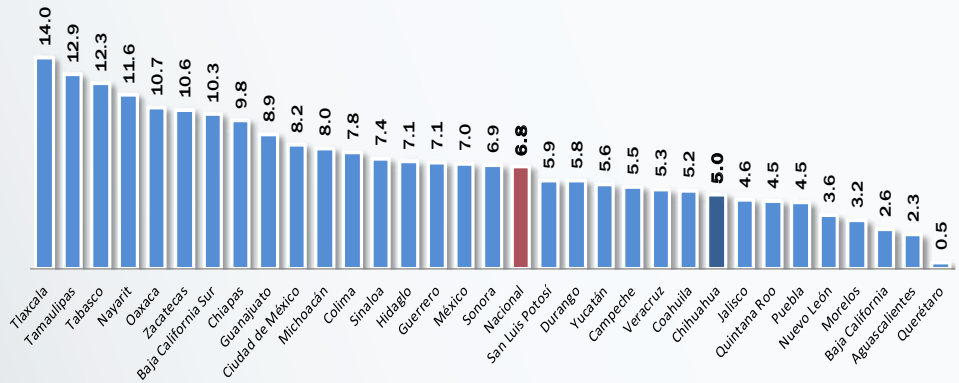
2012	2013	2014	2015	2016	2017	2018	2019
I	II	III	IV	I	II	III	IV

FUENTE: CIES con base en datos del INEGI, ENOE al I trimestre de 2019, publicación trimestral.  
NOTA: Incluye empleo formal e informal de todos los sectores

Chihuahua tiene una tasa de subocupación de 5.0%, cifra menor en 1.8 puntos porcentuales a la nacional

### Tasa de subocupación\*

TRIMESTRE DE 2019

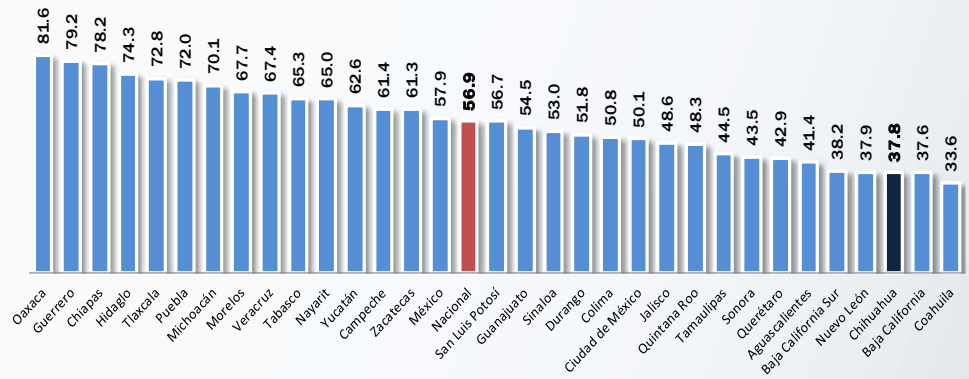


\*Población ocupada que tiene la necesidad y disponibilidad de obtener mas tiempo de trabajo

El Estado tiene el tercer lugar con la tasa más baja de informalidad laboral en el país de 37.8%, cifra menor en 19.1 puntos porcentuales a la cifra nacional.

### Tasa de informalidad laboral\*

TRIMESTRE DE 2019

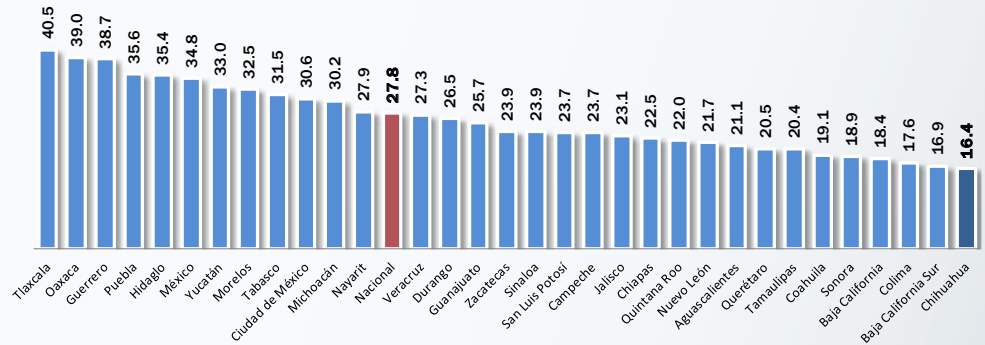


\*Población ocupada que labora en empresas perfectamente constituidas y se les paga "por fuera de nómina"

La población ocupada en el sector informal fue de 269 mil 711 personas, lo que representa el 16.4% de la población ocupada. El estado con menor tasa a nivel nacional.

### Tasa de ocupación en el sector informal\*

TRIMESTRE DE 2019

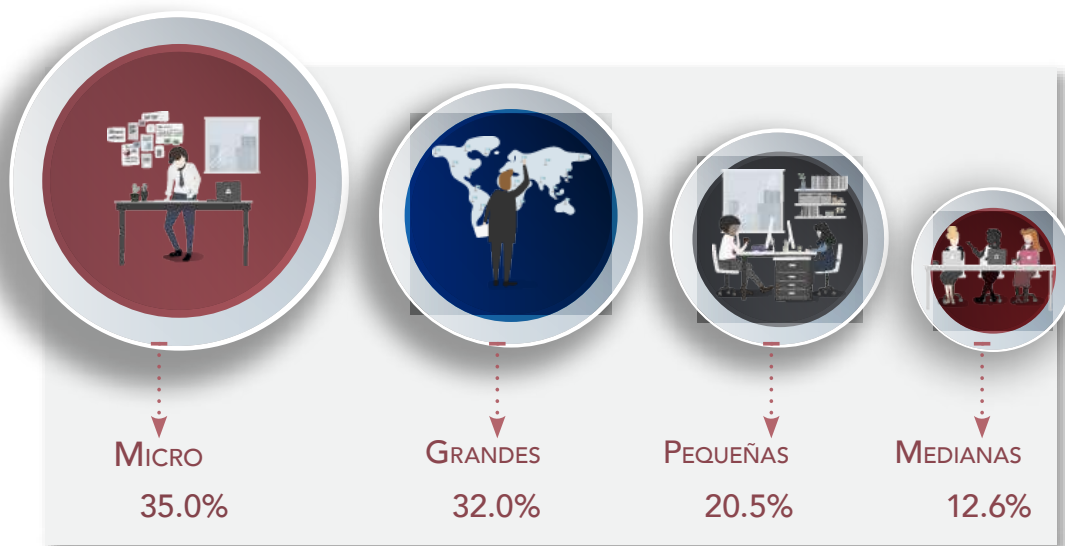


\*Población ocupada, que trabaja para una unidad económica que opera a partir de los recursos del hogar, pero sin constituirse como empresa.

## Personal ocupado según tamaño de la unidad económica en el estado de Chihuahua

AL I TRIMESTRE DE 2019

**55.5%** del personal ocupado, se encuentra en las Micro y pequeñas empresas



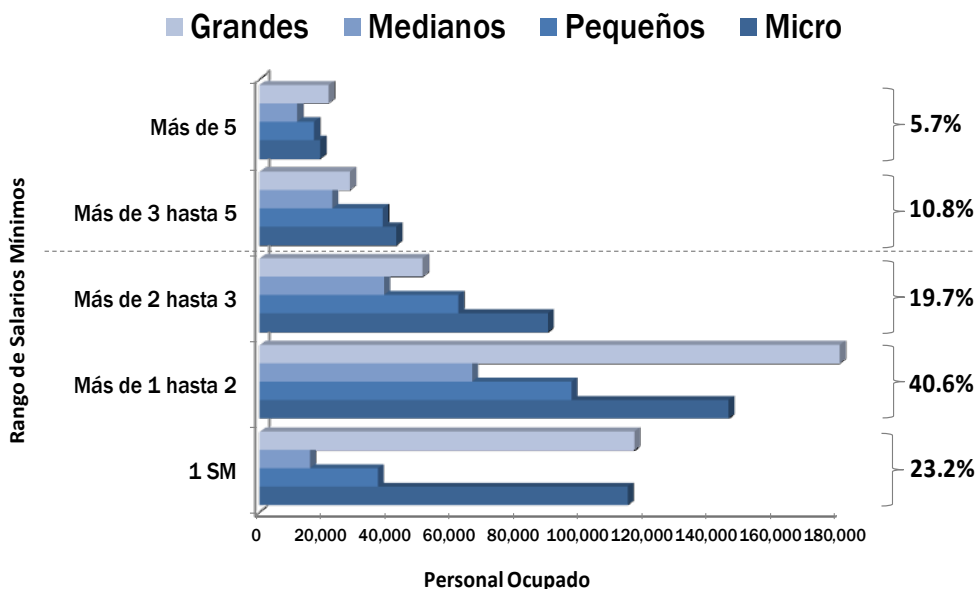
La estadística no contempla el personal ocupado agropecuario. Se omiten datos del personal ocupado en gobierno, otros y no especificado en la encuesta. FUENTE: CIES con base en datos del INEGI, ENOE I T 2019



## Salarios del personal ocupado (formal e informal) por tamaño de establecimiento en el estado de Chihuahua

AL I TRIMESTRE DE 2019

**83.5%** del personal ocupado total percibe de 1 a 3 SM  
**De \$102.68 a \$308.04 pesos diarios**  
**En frontera Norte de \$176.72 a 530.16 pesos diarios**



La estadística contempla solo el personal ocupado no agropecuario. Se omiten datos del personal ocupado en gobierno, otros y no especificado en la encuesta. FUENTE: CIES con base en datos del INEGI, ENOE al I T 2019, publicación trimestral.

# PRODUCTO INTERNO BRUTO

## PIB ESTATAL

Precios constantes: 561,921 Mdp

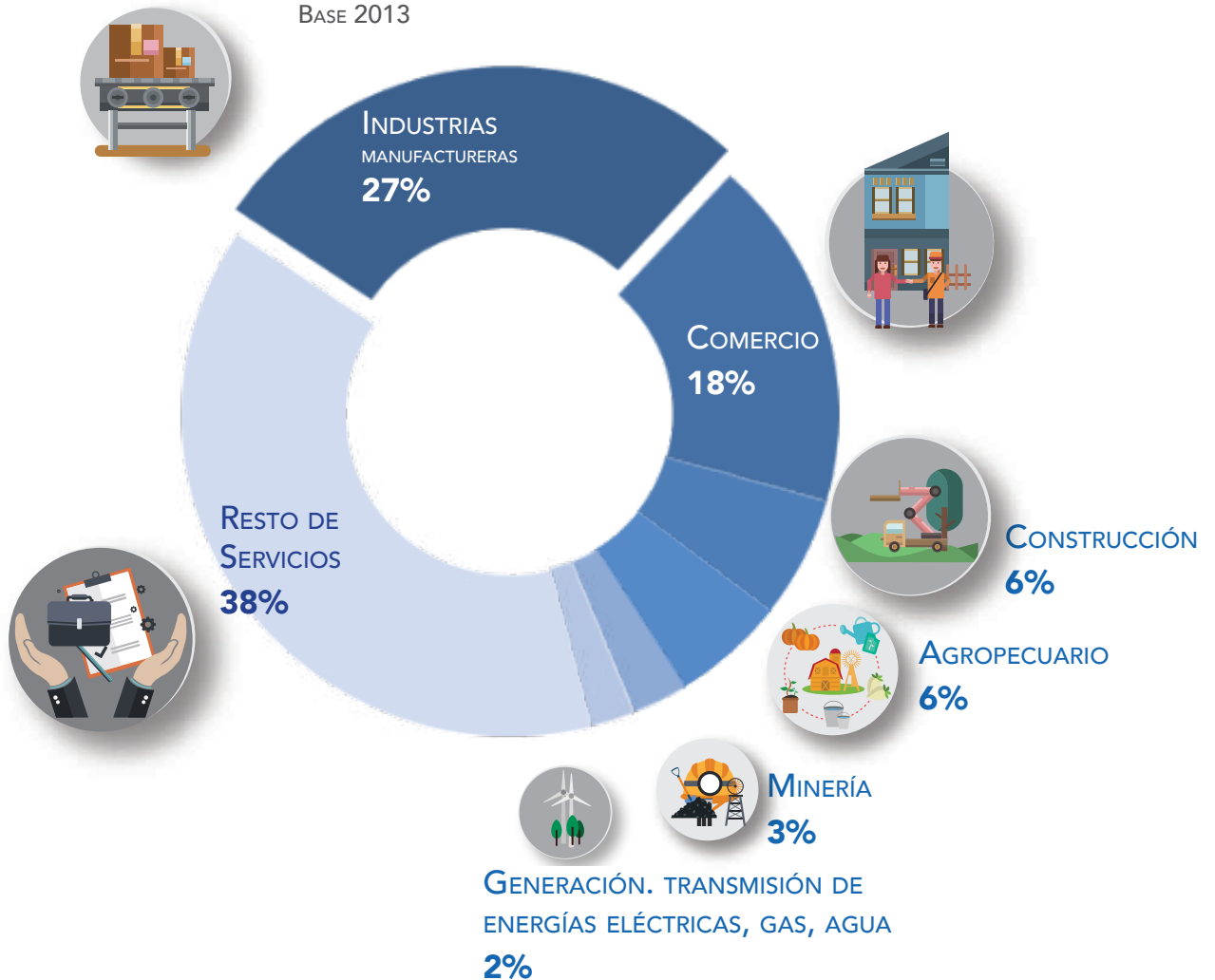
Precios corrientes: 712,262 Mdp



### Producto interno bruto por principales sectores de actividad

ESTIMADO AL IV TRIMESTRE 2018\*

BASE 2013



Los servicios incluyen: servicios financieros, salud, educativos, inmobiliarios, de apoyo a los negocios, gobierno, transporte, información en medios masivos y servicios de alojamiento temporal.

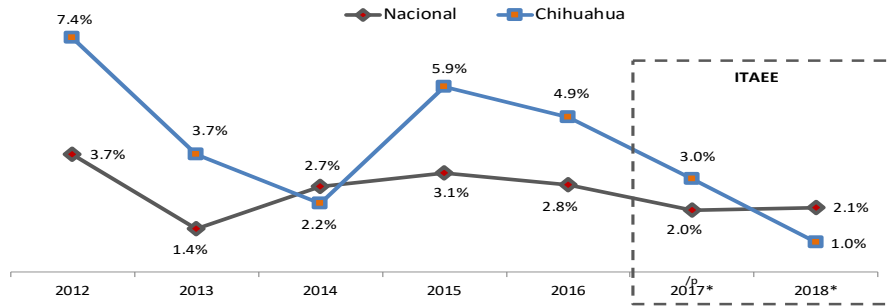
\* Cifras estimadas basadas en el Indicador Trimestral de la Actividad Económica Estatal (ITAAE) al IV Trimestre de 2018. Por lo que la información puede presentar ajustes en cada trimestre



## Variación del producto interno bruto

2012 AL IV TRIMESTRE DE 2018\*

Con base en datos publicados por el Banco de México en el boletín del mes de abril de 2019, la expectativa de crecimiento del PIB Nacional para 2019 es de 1.52% y para 2020 es de 1.72%.



FUENTE: CIES con base en datos INEGI, Producto Interno Bruto por Entidad Federativa /p Cifras preliminares

\*Para Chihuahua la cifra es el promedio de las variaciones del Indicador Trimestral de la Actividad Económica Estatal (ITAAE) al IV T de 2018 y para el Nacional la cifra es el promedio del PIB trimestral al IV T 2018.

Nota: El INEGI señala que el promedio de los trimestres del año en el ITAAE, puede considerarse como un indicador preliminar de la tendencia del Producto Interno Bruto por Entidad Federativa (PIBE) de ese mismo año.

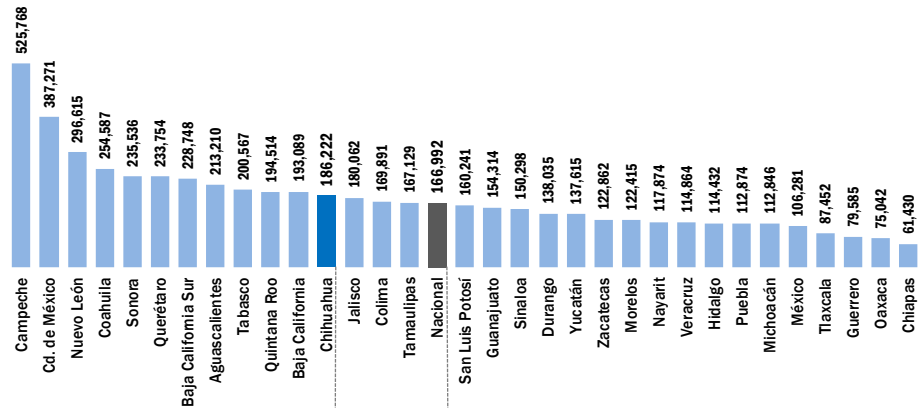


## Producto interno bruto per cápita por entidad federativa

ESTIMACIÓN 2017

PESOS CORRIENTES

El PIB Per Cápita del Estado de Chihuahua es de **186,222** pesos corrientes.



La información del PIB a 2017 es preliminar, por lo que puede presentar ajustes cuando se publique la información revisada.

Fuente: CIES con base en datos INEGI, cuentas nacionales PIB de 2016 con base 2013, población tomada del ENOE al IV trimestre de 2017



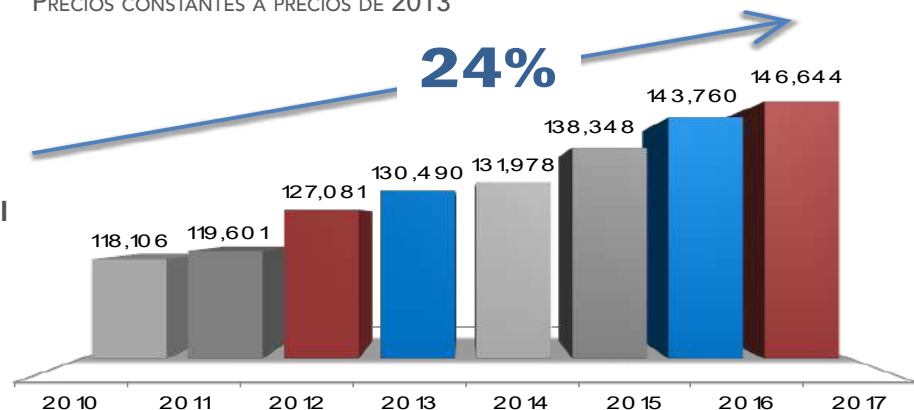
## Crecimiento del producto interno bruto per cápita

2010-2016

PRECIOS CONSTANTES A PRECIOS DE 2013

El PIB Per cápita a precios constantes de 2013 en Chihuahua

creció **24%**, de 2010 a 2017



En 2017 el PIB Per Cápita Nacional a precios constantes de 2013 fue de

**\$141,547** Pesos

La información del PIB 2017 es preliminar, por lo que puede presentar ajustes cuando se publique la información revisada.

Fuente: CIES con base en datos INEGI, cuentas nacionales PIB de 2017 con precios base 2013, población tomada del ENOE al IV trimestre de 2017

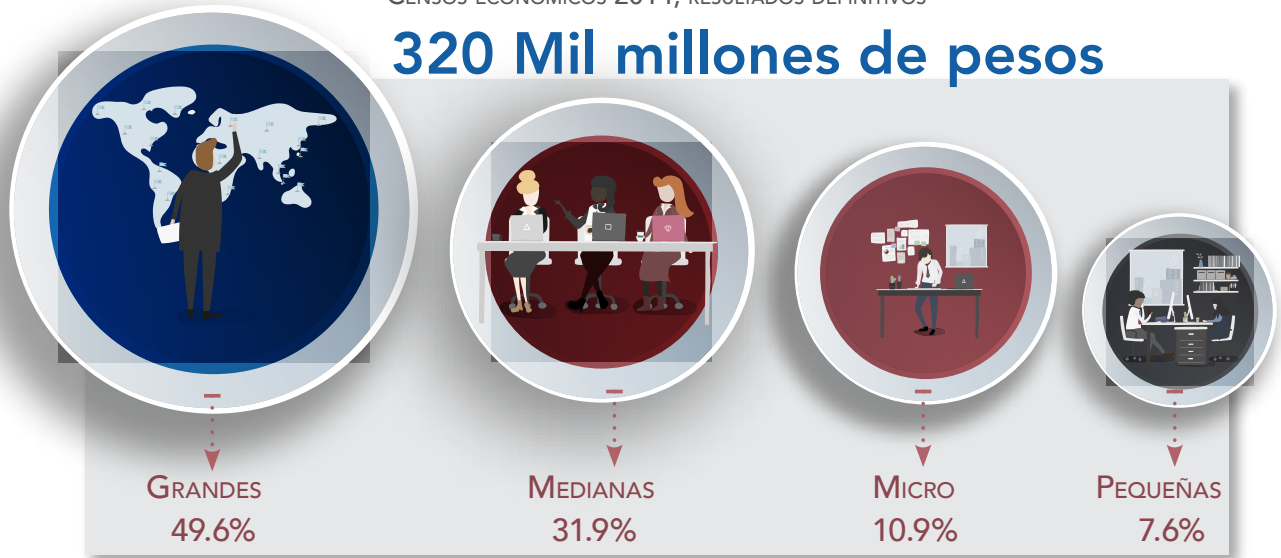
# PRODUCCIÓN BRUTA TOTAL



## Producción bruta\* total del estado de Chihuahua por tamaño de empresa

CENSOS ECONÓMICOS 2014, RESULTADOS DEFINITIVOS

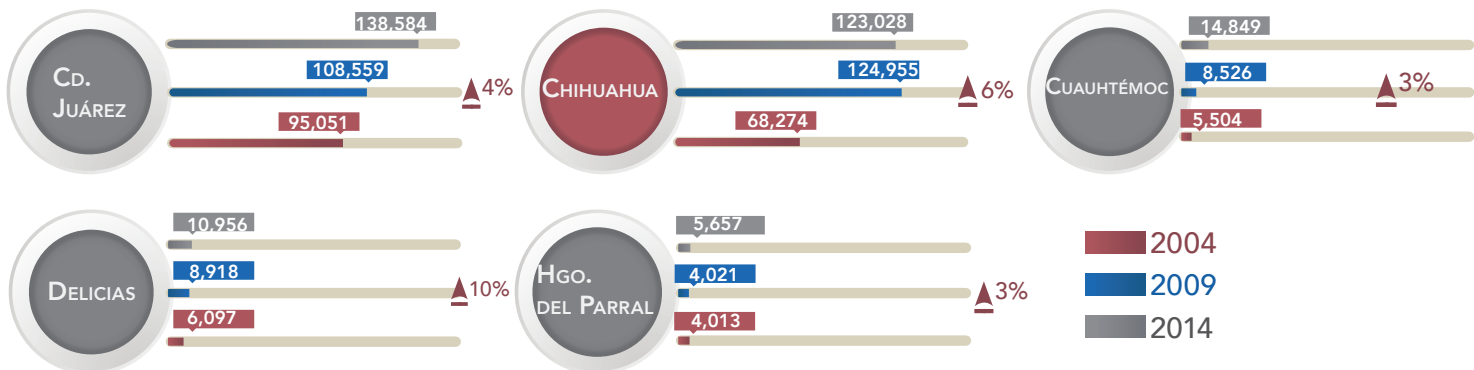
### 320 Mil millones de pesos



## Producción bruta\* de los principales municipios del estado de Chihuahua

CENSOS ECONÓMICOS 2014, RESULTADOS DEFINITIVOS

MILLONES DE PESOS

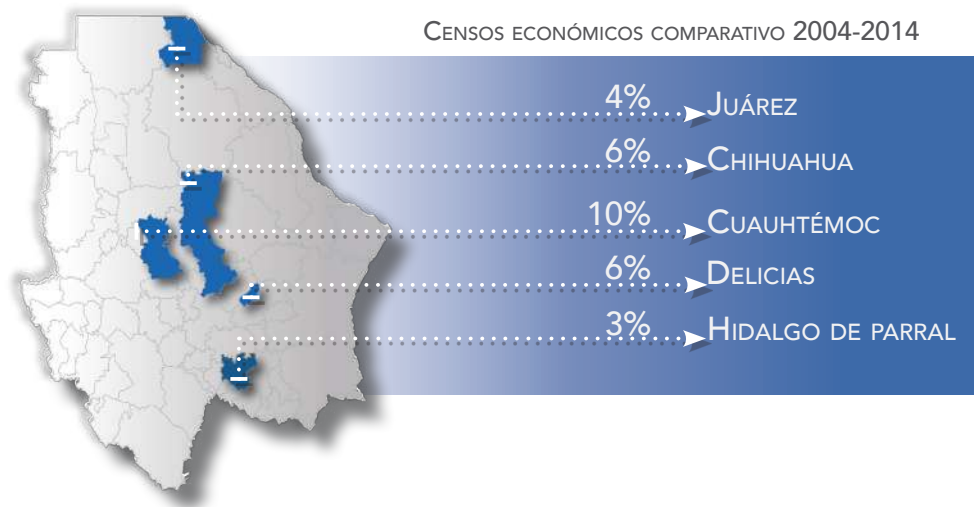
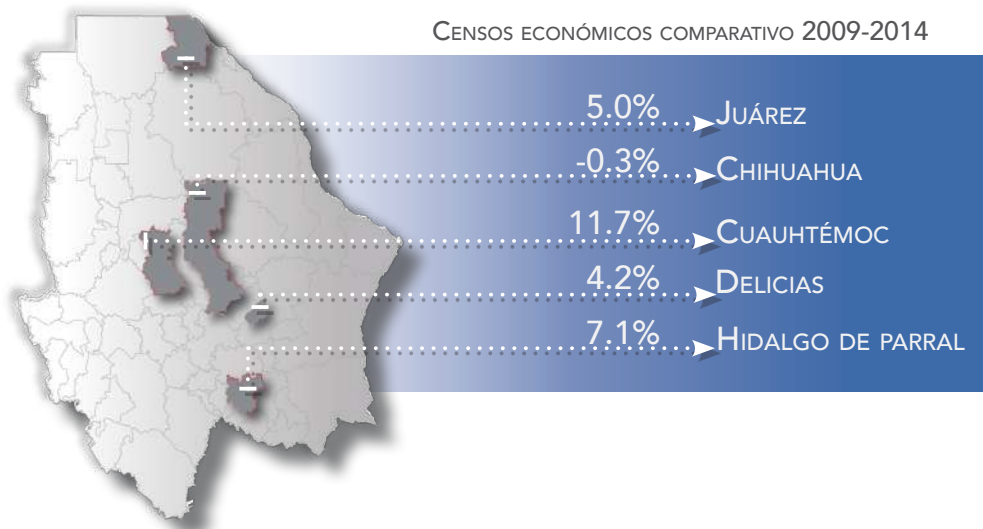
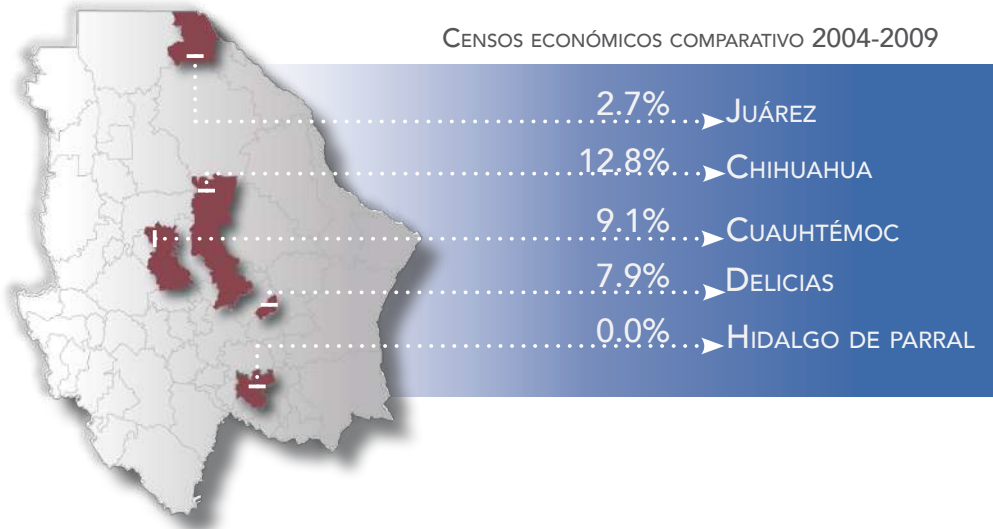


FUENTE: CIES con base en datos INEGI, Censos Económicos 2004, 2009 y 2014

\* Producción Bruta: Es el valor de todos los bienes y servicios emanados de la actividad económica como resultado de las operaciones realizadas por las unidades económicas, incluido el margen de comercialización de las mercancías revendidas de las firmas.



Tasa de crecimiento de la producción bruta en los principales municipios del estado de Chihuahua



FUENTE: CIES con base en datos INEGI, Censos Económicos 2004, 2009 y 2014  
\* (TCPA) Tasa de crecimiento promedio anual

# INVERSIÓN EXTRANJERA DIRECTA

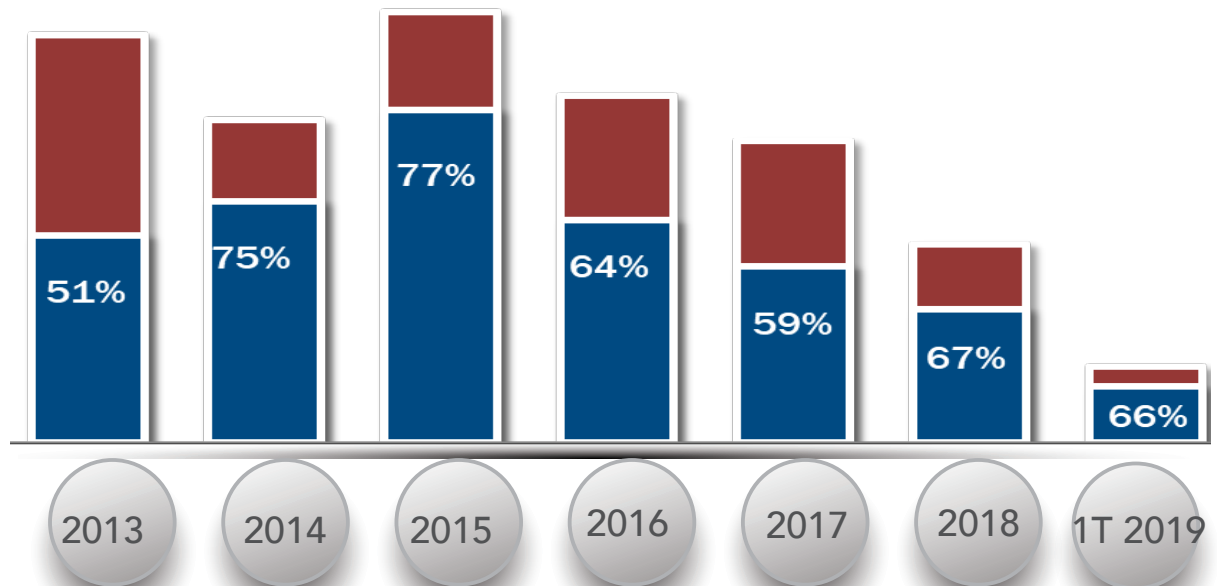
Al 1 er Trim de 2019, la industria manufacturera recibió el 66% del total de la IED estatal



## Inversión extranjera directa

2013 AL 1 T 2019\*

MILLONES DE DÓLARES



Total  
Industrias  
Manufactureras

2013	2,335	1,849	2,460	1,975	1,731	1,137	438
2014	1,189	1,382	1,904	1,273	1,013	763	325



\*Nota: Es pertinente mencionar que la Ciudad de México registra una desproporcionada concentración de IED, ya que ahí se localizan, en muchos casos, los corporativos de las empresas.





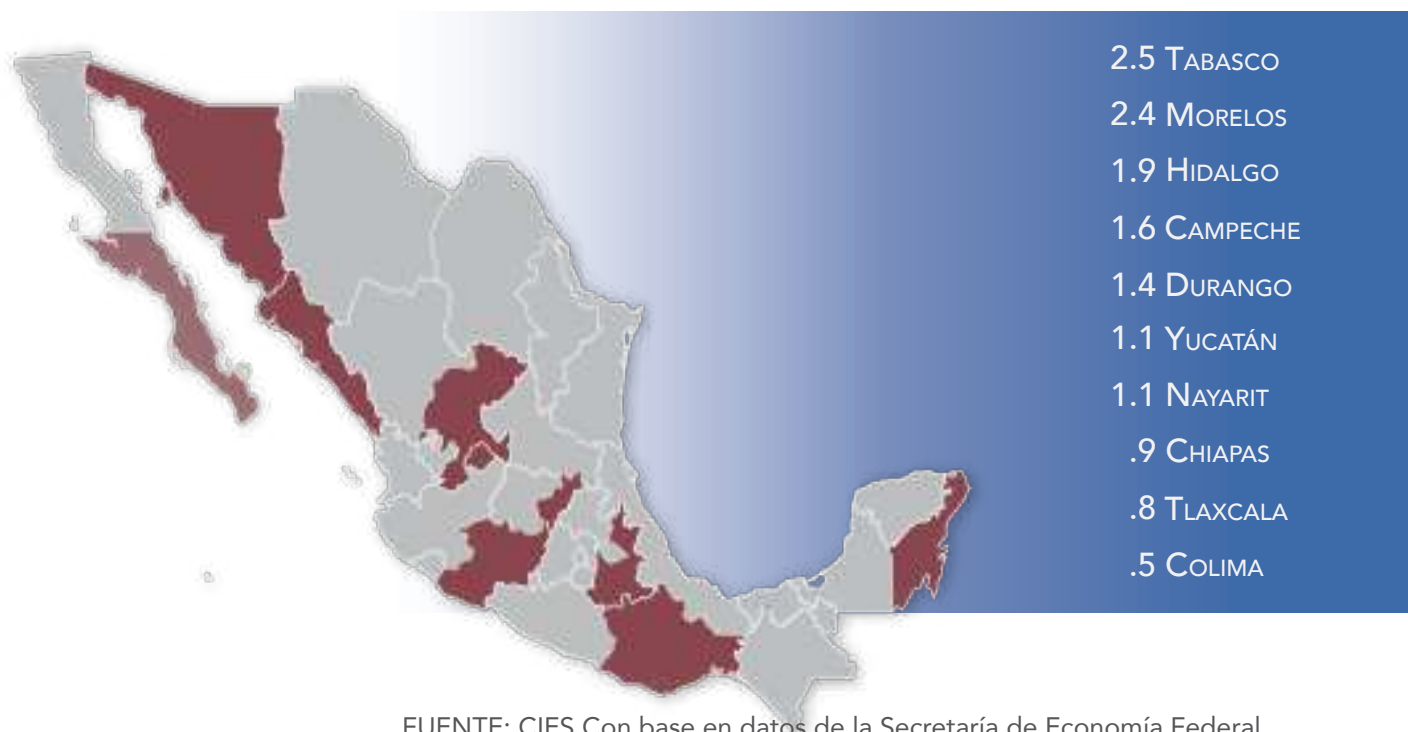
## Inversión extranjera directa captada por entidad federativa

CIFRAS EN: MILES DE MILLONES DE DÓLARES

### Entidades que capturaron mas IED, acumulada desde 2013 al 1T 2019



### Entidades que capturaron menos IED, acumulada desde 2013 al 1T 2019



FUENTE: CIES Con base en datos de la Secretaría de Economía Federal.

# INVERSIÓN EXTRANJERA DIRECTA

1 TRIM 2019

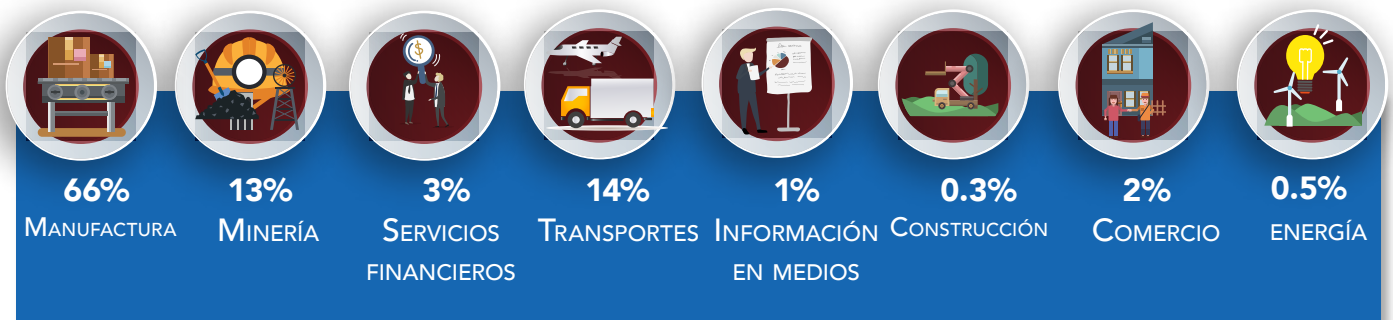
## Origen de la inversión extranjera directa en Chihuahua

Con base en datos de la Secretaría de Economía Federal, al 1er. Trim. de 2019, México registró 9 mil 812 millones de dólares (mdd) por concepto de Inversión Extranjera Directa (IED).

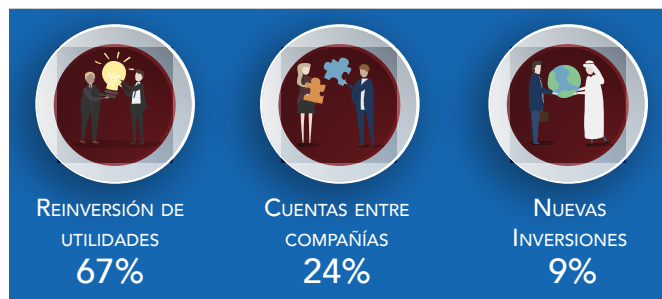
En lo que respecta a Chihuahua, en el mismo periodo, recibió 338 mdd, con lo que aporta el 3.4% al total nacional, además se posiciona en 7° lugar como receptor de IED después de Cd. De México, Edo de México, Nuevo León y Jalisco.



## Por sector estado de Chihuahua



## Por tipo de inversión estado de Chihuahua



FUENTE: CIES con base en datos de la Secretaría de Economía Federal, RNIE al primer trimestre de 2019.

# INDICADORES IMMEX POR ENTIDAD FEDERATIVA



## Establecimientos y personal ocupado IMMEX

MARZO 2019



### PERSONAL OCUPADO

Estado	Personal Ocupado
Chihuahua	393,096
Baja Califor-	338,858
Nuevo León	283,039
Coahuila	282,924
Tamaulipas	252,362
Guanajuato	157,301
Jalisco	150,630
Otras	146,744
México	138,933
Sonora	132,593
Querétaro	103,521
San Luis	86,490
Puebla	78,646
Aguascalien-	62,143
Durango	44,861
Cd. de Méx-	30,718
Yucatán	25,995
Veracruz	20,023
Nacional	2,728,877

### NÚMERO DE ESTABLECIMIENTOS

Estado	Establecimientos
Baja California	938
Nuevo León	654
Chihuahua	505
Coahuila	388
Tamaulipas	358
Guanajuato	311
México	278
Jalisco	277
Otras	269
Sonora	226
Querétaro	223
Puebla	180
San Luis Potosí	167
Cd. de México	90
Aguascalientes	87
Durango	76
Yucatán	55
Veracruz	53
Nacional	5,135



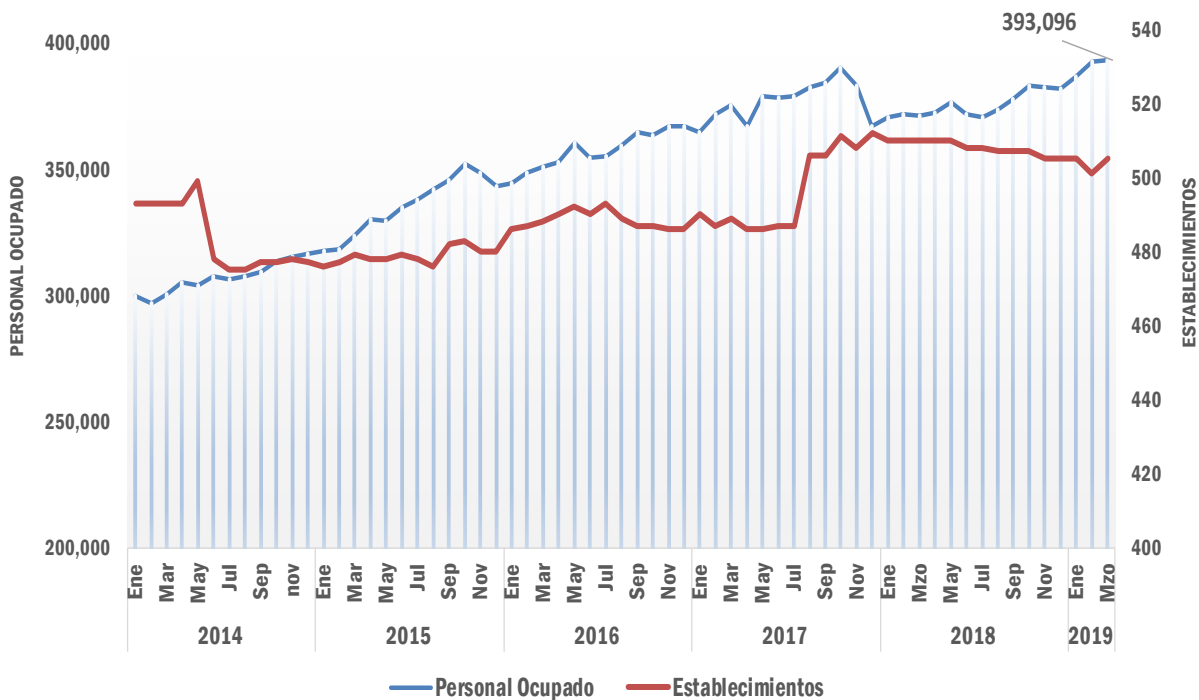
NOTA METODOLÓGICA: A finales de 2006 la Secretaría de Economía Federal instrumenta el Programa de la Industria Manufacturera, Maquiladora y de Servicios de Exportación (IMMEX), con el cual las unidades económicas que cumplen con los requisitos para aprovechar las prerrogativas que ofrece, obtienen autorización para elaborar, transformar o reparar bienes importados temporalmente con el propósito de realizar una exportación posterior y/o brindar un servicio de exportación.

Al mes de marzo de 2019 el personal ocupado de la IMMEX creció **3%, 11,289** nuevos empleos



### Establecimientos y personal ocupado IMMEX en el estado de Chihuahua

2013 - MARZO 2019



FUENTE: CIES con base en datos de INEGI.

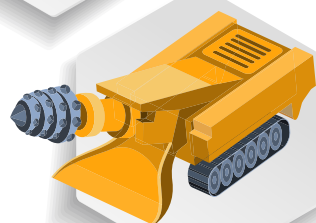
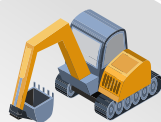
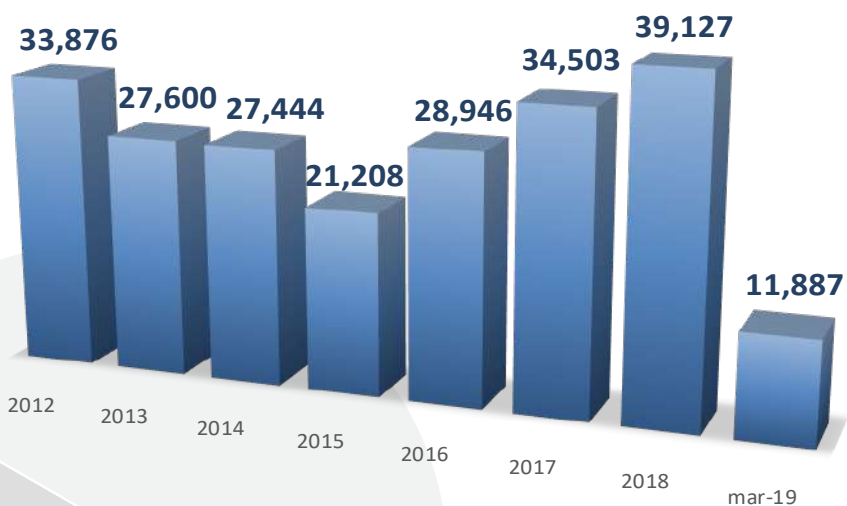
# INDICADORES DEL SECTOR MINERO

**3er**  
lugar Nacional en valor de la producción, participación del 19.5%



## Valor de producción de los principales metales.

2012 - MARZO 2019  
MILLONES DE PESOS





## Volumen de la producción de los principales metales

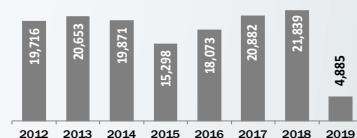
MARZO 2018



**2do**  
lugar nacional  
en producción  
de Oro

Sonora	36%
<b>Chihuahua</b>	<b>17%</b>
Guerrero	16%
Durango	10%
Otros	20%

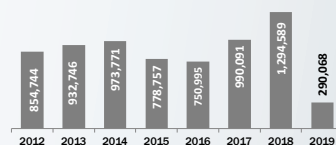
KILOGRAMOS ANUALES



**2do**  
lugar nacional  
en producción  
de Plata

Zacatecas	39%
<b>Chihuahua</b>	<b>20%</b>
Durango	16%
Sonora	7%
Otros	19%

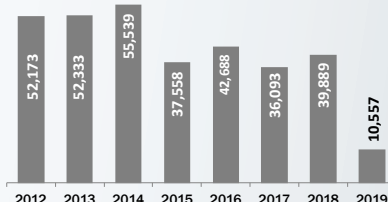
KILOGRAMOS ANUALES



**2do**  
lugar nacional  
en producción  
de Plomo

Zacatecas	56%
<b>Chihuahua</b>	<b>17%</b>
Durango	9%
Hidalgo	4%
Otros	14%

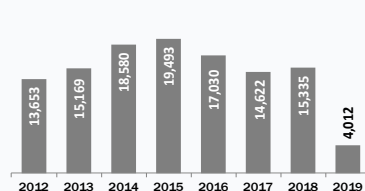
TONELADAS ANUALES



**4to**  
lugar nacional  
en producción  
de Cobre

Sonora	82%
Zacatecas	6%
San Luis Potosí	4%
<b>Chihuahua</b>	<b>2%</b>
Otros	6%

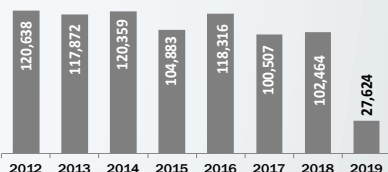
TONELADAS ANUALES



**2o**  
lugar nacional  
en producción  
de Zinc

Zacatecas	45%
<b>Chihuahua</b>	<b>17%</b>
Durango	14%
México	5%

TONELADAS ANUALES



Fuente: CIES con base en datos de INEGI, Estadísticas de la Industria Minero metalúrgica, EIMM

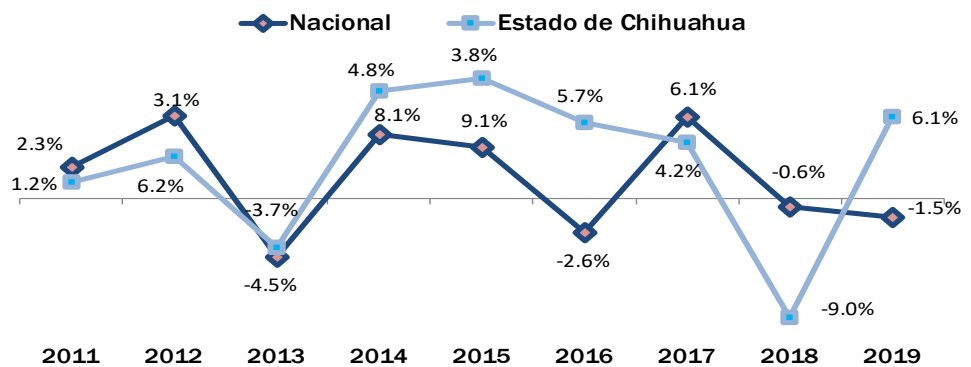
# INDICADORES DEL COMERCIO Y SECTOR EXTERNO



## Variación anual del índice de ingresos por suministros de bienes y servicios en establecimientos comerciales al por mayor

AL MES DE MAYO DE CADA AÑO  
VARIACIÓN ANUAL

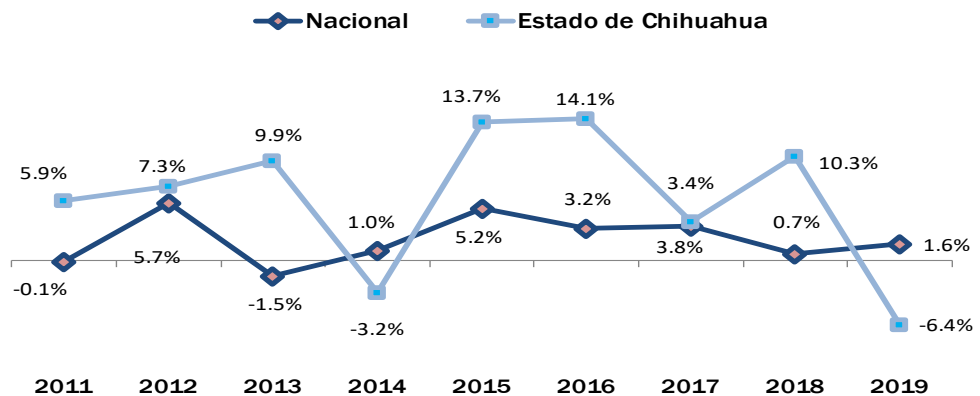
Chihuahua presentó un incremento de 6.1% con respecto al mismo periodo de 2018, por el contrario, el Nacional presenta un decremento de 1.5%.



## Variación anual del índice de ingresos por suministros de bienes y servicios en establecimientos comerciales al por menor

AL MES DE MAYO DE CADA AÑO  
VARIACIÓN ANUAL

En el mes de mayo Chihuahua presentó un decremento de 6.4 % con respecto al índice del mismo periodo de 2018, mientras que el nacional, un crecimiento de 1.6%.



FUENTE : CIES con base en datos de INEGI, Encuesta mensual sobre empresas comerciales

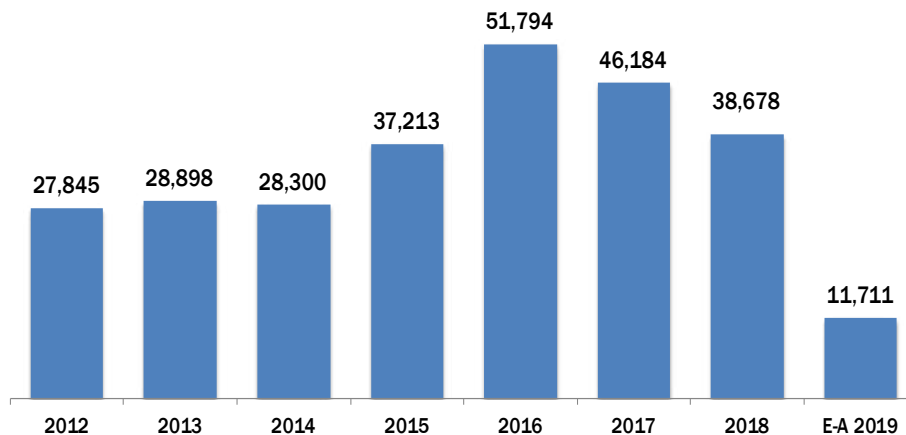


## Comportamiento de ventas de autos nuevos en el estado

2012 A ABRIL 2019

UNIDADES

En 2018 la venta de autos decreció 16% con respecto a 2017



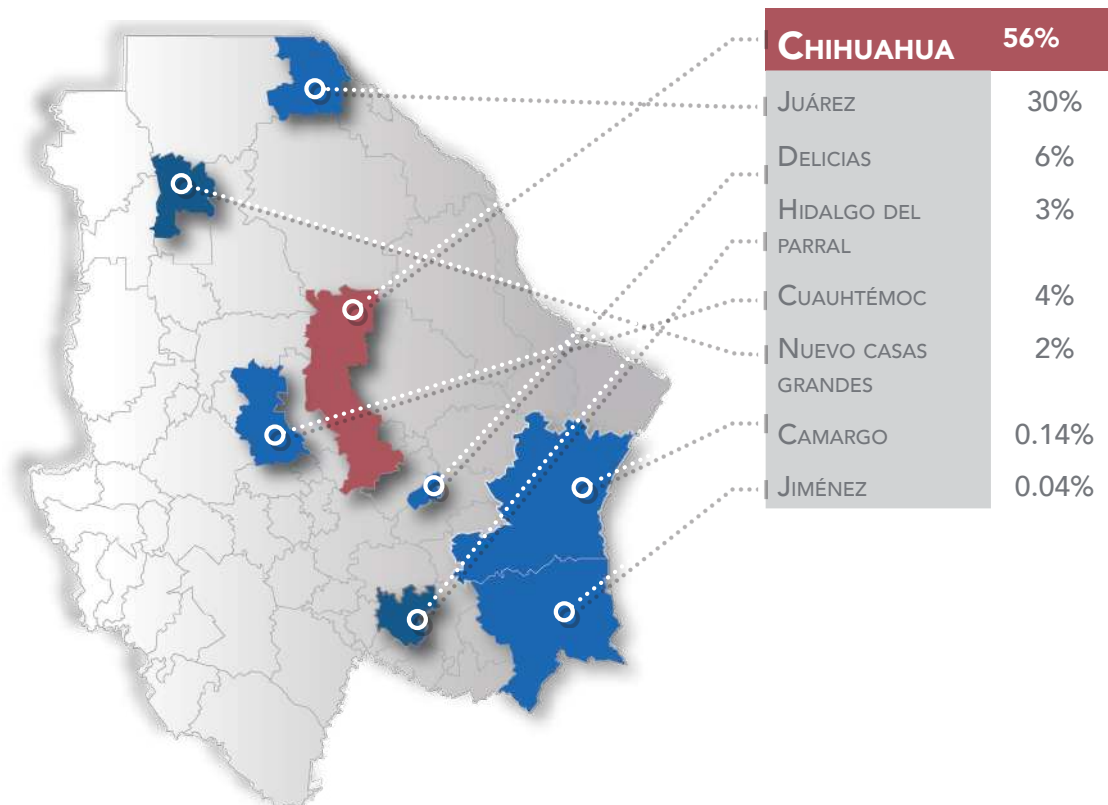
Fuente: CIES con base en datos AMDA y UCAN

\* Cifras Preliminares



## Participación de municipios en la venta de autos nuevos

ENERO - ABRIL 2019





# INFLACIÓN ANUAL

2012 - 2019 AL MES DE MAYO DE CADA AÑO

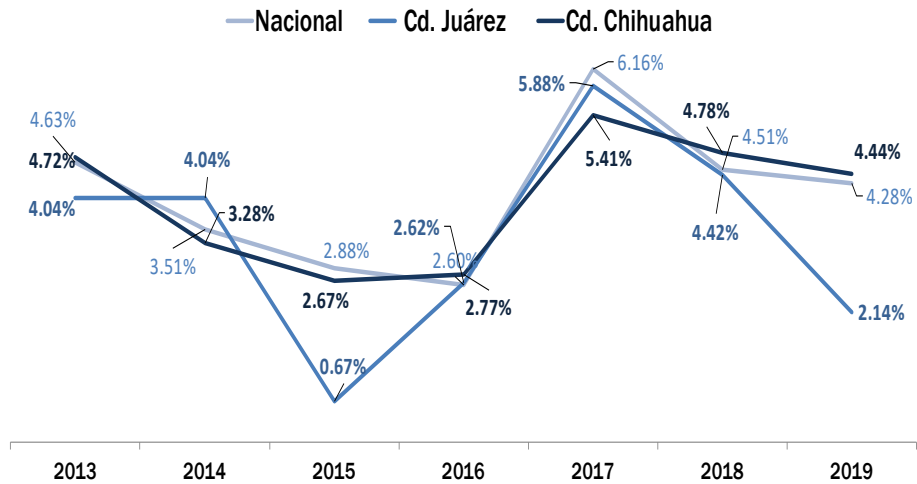


## Sectores con mayor incremento a nivel nacional

VARIACIÓN ANUAL



En mayo de 2019, Cd. Juárez presentó una inflación anual de 2.1%, 1.5 menor a la del mes anterior, el valor para Chihuahua es de 4.4% inferior al mes anterior que fue de 5.2%, mientras que la nacional se sitúa en 4.3%. El subíndice con mayor incremento fue el de los agropecuarios



FUENTE: CIES con base en datos de INEGI.



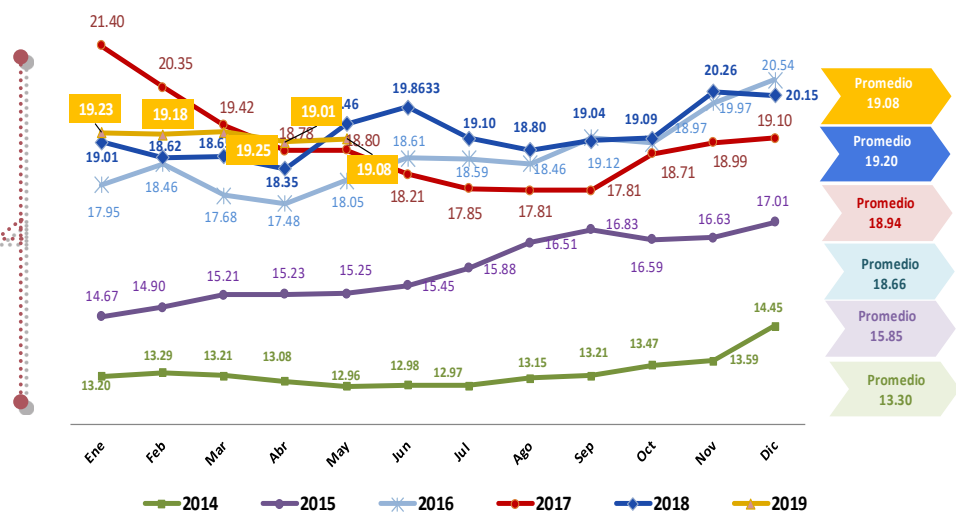
## Variación del tipo de cambio promedio mensual

2012 - MAYO 2019

**Proyección Banxico**  
Al cierre de:  
2019: 19.97  
2020: 20.26

44.0%

DEPRECIACIÓN DE 2014 A LA FECHA



FUENTE: CIES con base en datos de Banco de México.

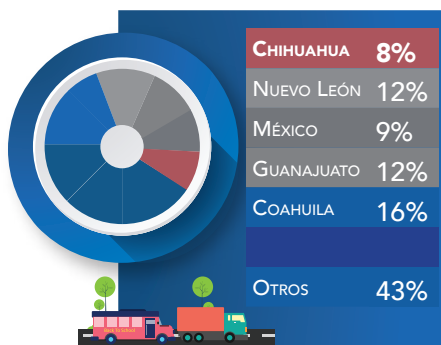


## Exportaciones por principales subsectores

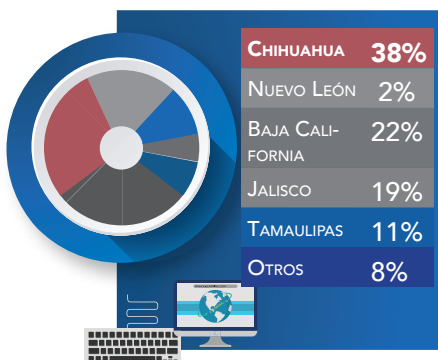
2018

PARTICIPACIÓN PORCENTUAL

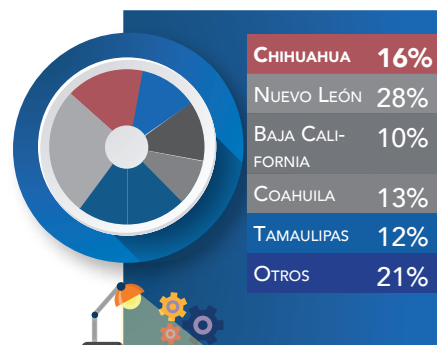
### FABRICACIÓN Y EQUIPO DE TRANSPORTE



### FABRICACIÓN DE EQUIPO DE COMPUTACIÓN Y COMUNICACIÓN



### FABRICACIÓN DE APARATOS ELÉCTRICOS



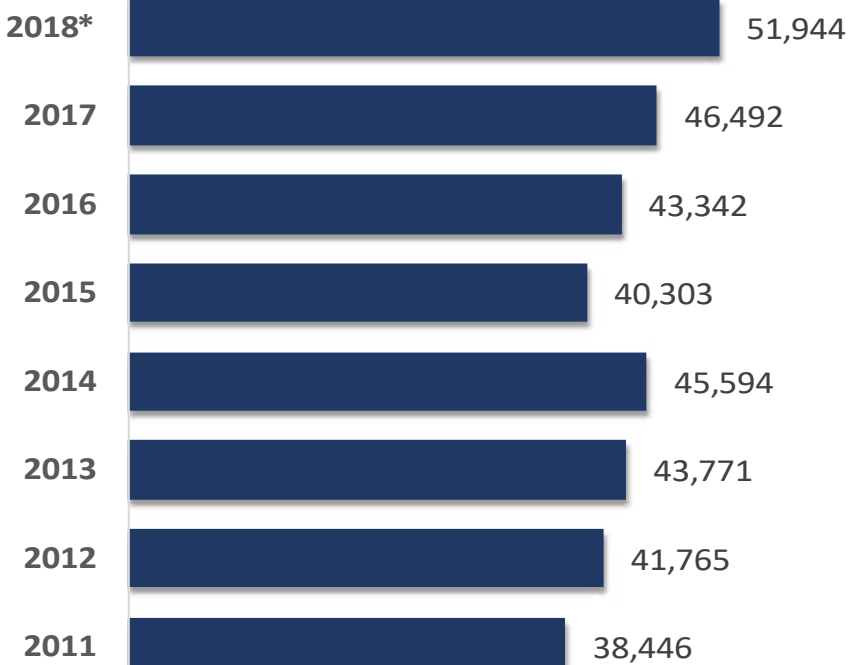
Fuente: CIES con datos del INEGI



## Exportaciones no petroleras del sector Manufacturero y Minero Metalúrgico del estado de Chihuahua.

2011 - 2018

MILLONES DE DÓLARES

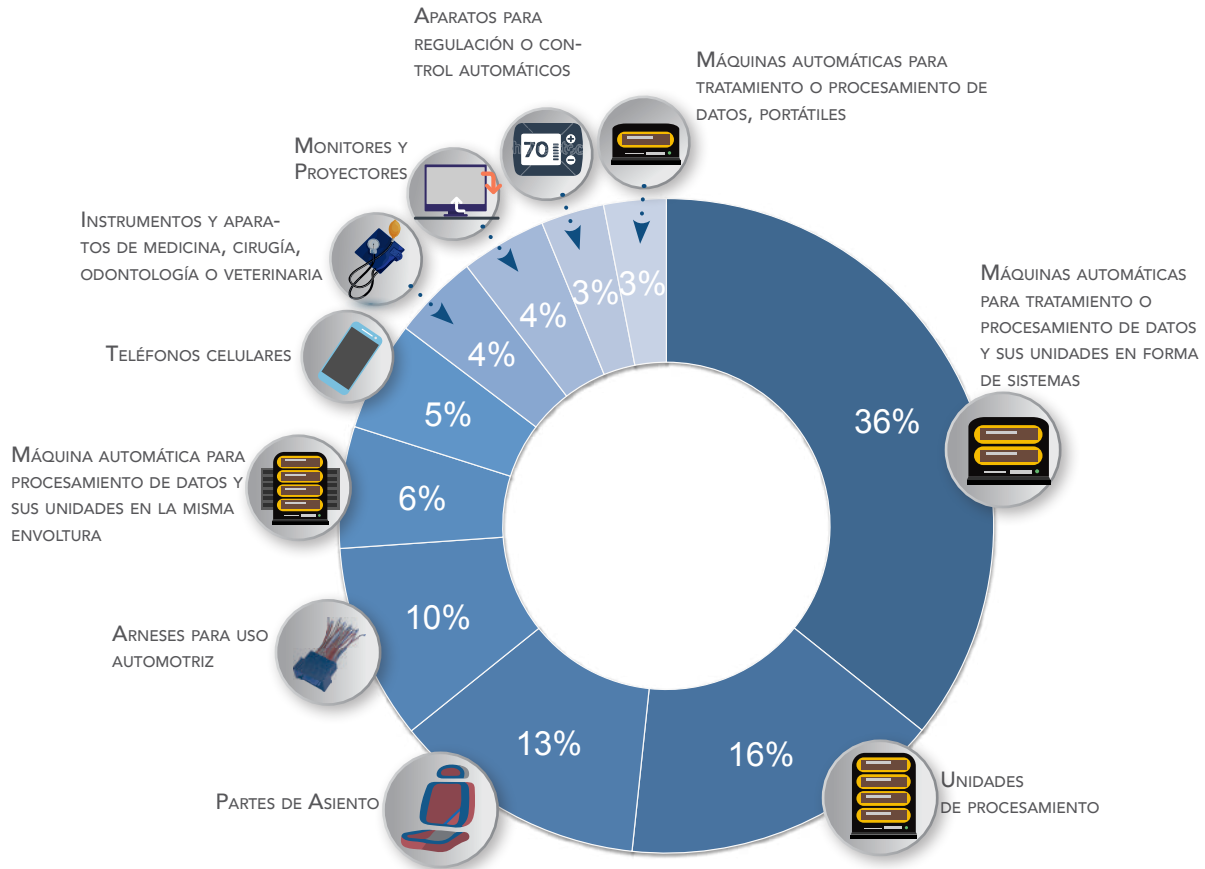


CRECIMIENTO DEL 35%  
EN EL PERÍODO  
2011-2018

FUENTE: INEGI exportaciones trimestrales por Entidad Federativa.



## Productos principales exportados en el estado de Chihuahua por partida 2018

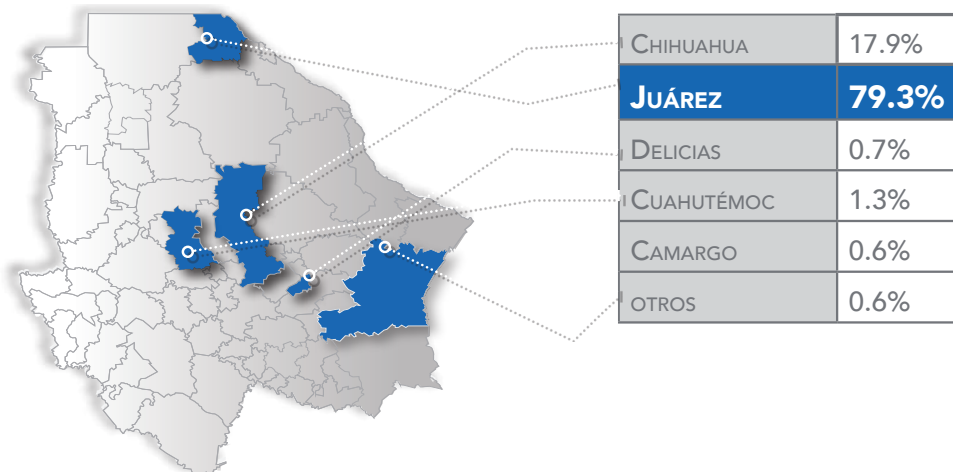


FUENTE: Datos estimados con información de la Dirección General de Aduanas, SAT.  
 NOTA METODOLÓGICA: Debido al método de estimación, la serie puede ser modificada al incorporarse nueva información. \* Cifras estimadas.



## Principales municipios con mayor monto de exportaciones no petroleras en el estado de Chihuahua

2018



FUENTE: Grupo de trabajo integrado por INEGI-BANXICO-SAT (Servicio de Administración Tributaria) y la Secretaría de Economía Estatal. Datos estimados CIES, con información de la Dirección General de Aduanas, SAT.

NOTA METODOLÓGICA: Debido al método de estimación, la serie puede ser modificada al incorporarse nueva información.

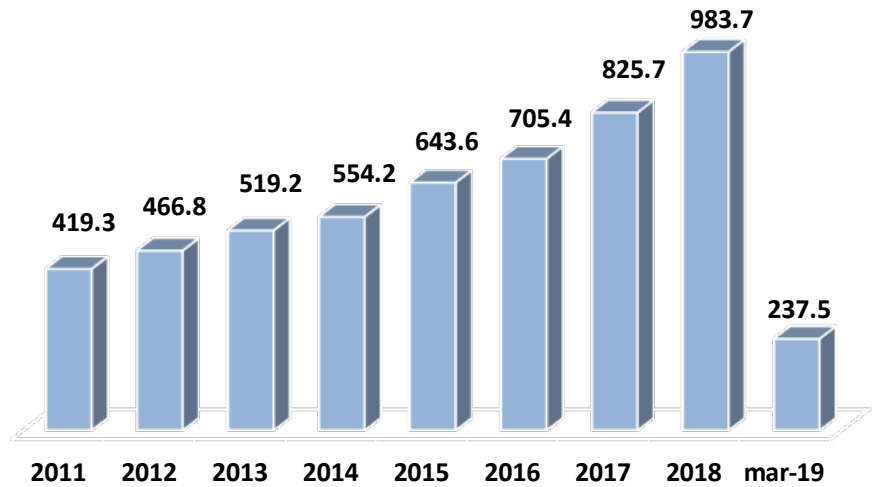
\*Cifras estimadas



## Ingresos por remesas familiares en el estado de Chihuahua

2011 - MARZO 2019  
MILLONES DE DÓLARES

Tendencia alcista, crecimiento promedio anual de 12.5% en el periodo 2011-Marzo 2019



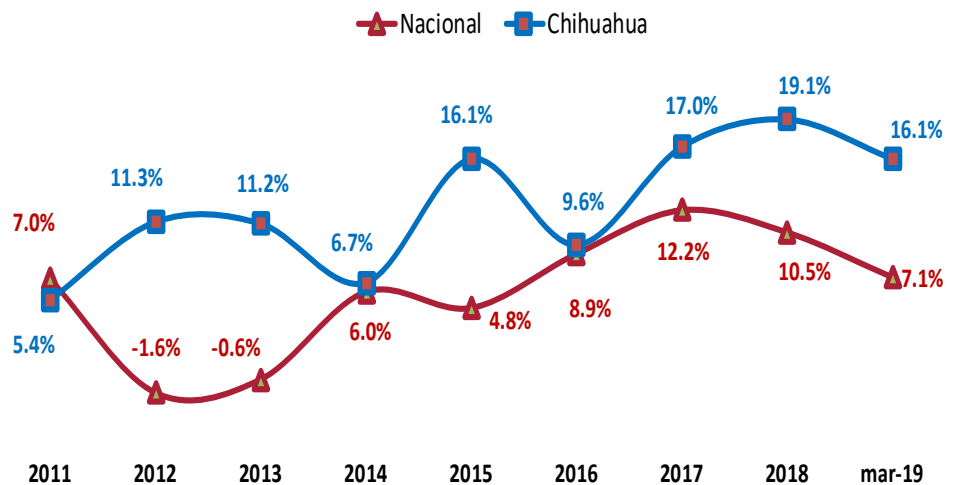
FUENTE: CIES con base en datos del INEGI y Banco de México.  
NOTA : Las cifras de remesas familiares tienen carácter de preliminar y están sujetas a revisiones posteriores.



## Variación anual de los ingresos por remesas familiares

2011 - MARZO 2019

En 2011 las remesas en Chihuahua tuvieron un crecimiento del 5.4%, llegando en 2018 a un crecimiento del 19.1%, con una tendencia contracíclica respecto al Nacional, al mes de Marzo de 2019, disminuye a 16.1%.

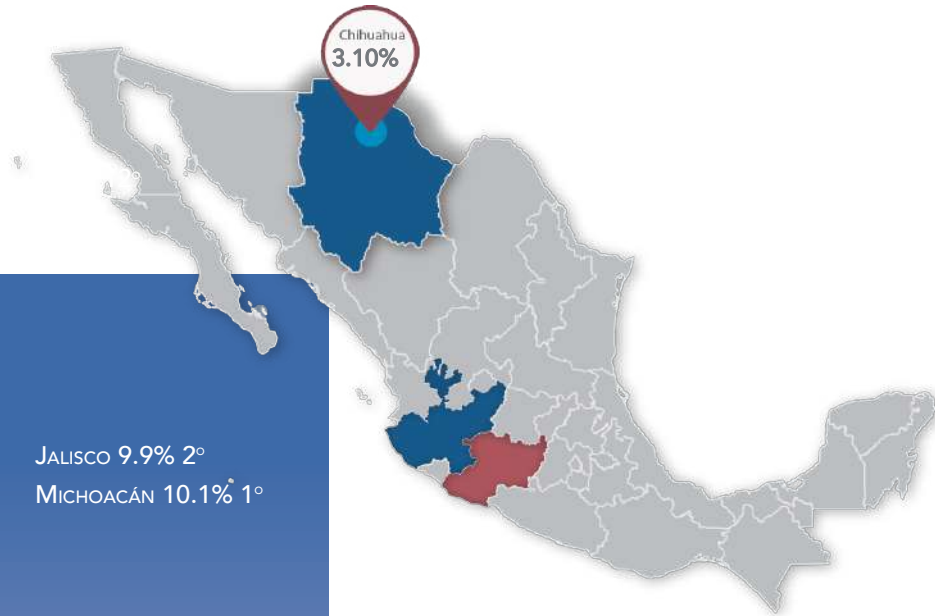


FUENTE: CIES con base en datos del INEGI y Banco de México.  
NOTA : Las cifras de remesas familiares tienen carácter de preliminar y están sujetas a revisiones posteriores.



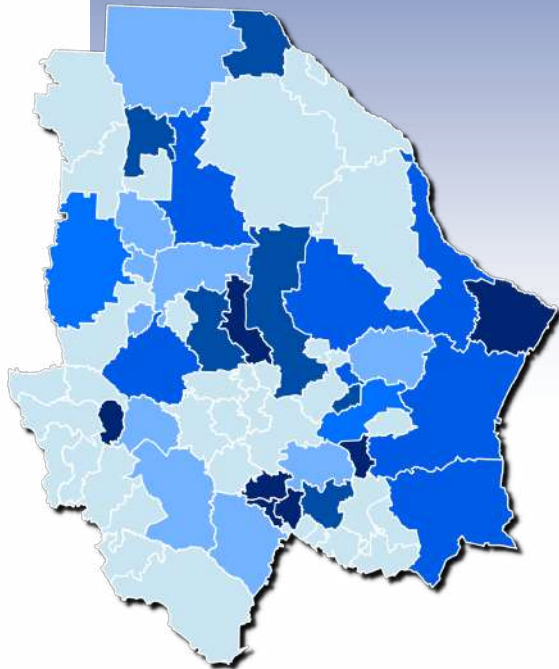
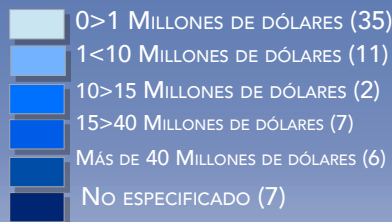
## Ingresos por remesas familiares

A MARZO DE 2019  
MILLONES DE DÓLARES



JALISCO 9.9% 2°  
MICHOCÁN 10.1% 1°

POR MUNICIPIO



<b>Juárez</b>	<b>66.9</b>	Ignacio Zaragoza	0.9
Chihuahua	64.2	Julimes	0.6
Delicias	17.8	No identificado	0.5
Cuauhtémoc	14.3	Bocoyna	0.4
Hidalgo del Parral	11.9	Matachí	0.4
Nuevo Casas Grandes	11.0	Guachochi	0.2
Meoqui	6.5	Santa Bárbara	0.2
Ojinaga	6.4	Allende	0.2
Camargo	6.4	San Francisco de Borja	0.2
Jiménez	3.9	Rosales	0.1
Aldama	3.9	Guadalupe	0.1
Guerrero	3.8	Guazapares	0.1
Buenaventura	3.4	Nonoava	0.1
Saucillo	3.2	Moris	0.0
Namiquipa	2.3	Ahumada	0.0
Madera	2.3	Guadalupe y Calvo	0.0
Ascensión	1.7	Urique	0.0
Gómez Farías	1.4	Galeana	0.0
Balleza	1.1	López	0.0
Valle de Zaragoza	1.0	Otros	0.1

FUENTE: CIES con base en datos del INEGI y Banco de México.  
NOTA : Las cifras de remesas familiares tienen carácter de preliminar y están sujetas a revisiones posteriores.

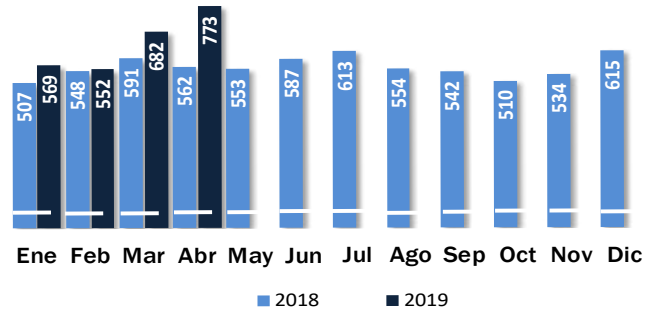
# INDICADORES DEL SECTOR TURISMO



## Número de visitantes en el estado

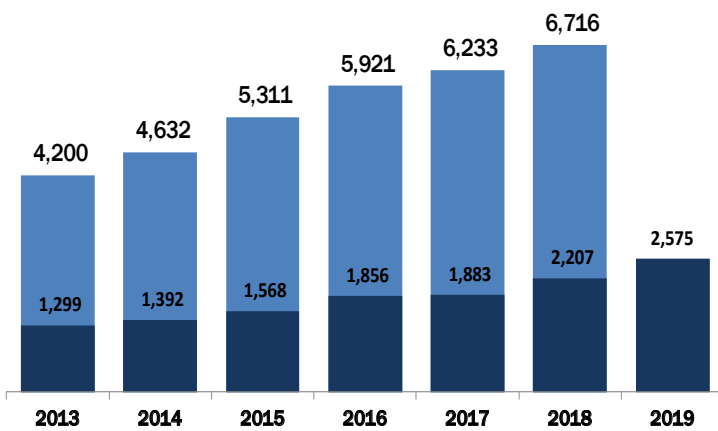
CIFRAS EN MILES DE VISITANTES  
2012-ABRIL 2019

CIFRA MENSUAL



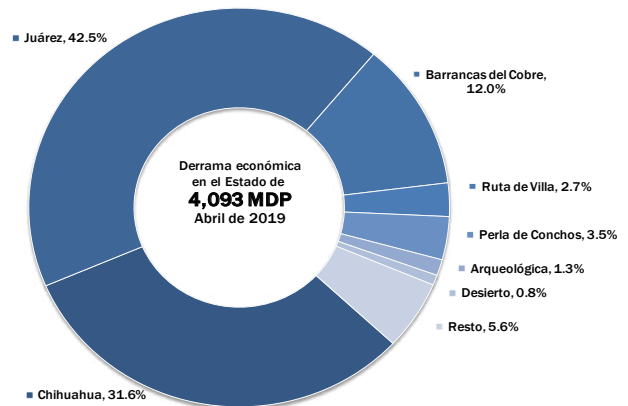
37.6% mayor a la cifra del 2018

ACUMULADO  
■ Anual ■ Ene-Abril



## Derrama económica por región turística

CIFRAS EN MILLONES DE PESOS  
ABRIL 2019

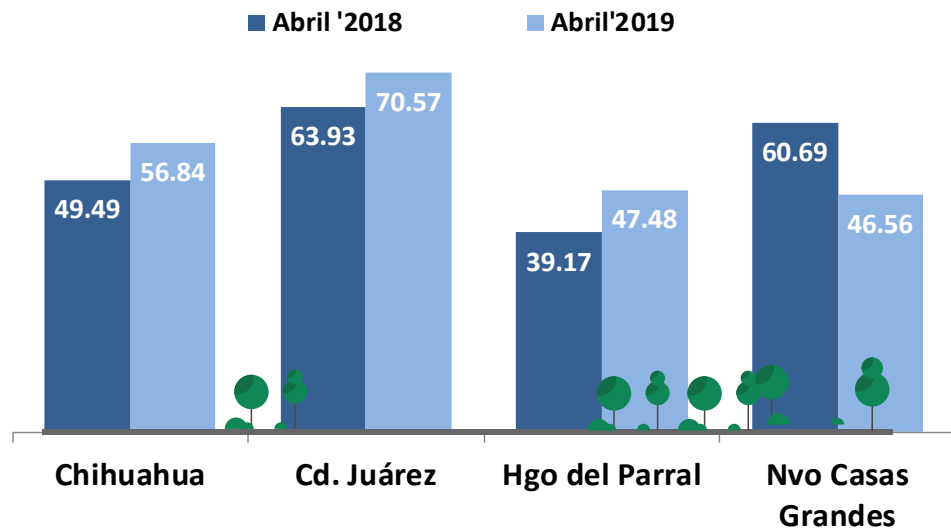


Nota Metodología: Se realizó una actualización en las unidades de hospedaje en los 67 municipios, en la cual se identificaron 674 unidades con un total de 21,141 habitaciones. Con esta actualización se pudo conocer la categoría, que consiste en 1 a 5 estrellas. Derivado de esto, se efectuó un cambio en la metodología actual, la cual consiste en separar a los visitantes que pernoctan en unidades de hospedaje de 3-5 estrellas y que serán considerados como turistas, y los que se hospedan en unidades con categoría de 1-2 estrellas, se denominarán visitantes. Este cambio se realizó con el fin de estimar con mayor precisión el número de visitantes y la derrama que estos generan en cada región

## Porcentaje de ocupación hotelera

**Promedio estatal  
abril 2019 de  
55.36%\***

NOTA METODOLÓGICA: El porcentaje se obtiene con la suma de los cuartos ocupados, divididos entre las habitaciones disponibles: expresadas en porcentaje. \*El promedio estatal se obtiene de los 4 centros turísticos que monitorea Datatur. Fuente: CIES con información de DATATUR.



ABRIL 2019  
HABITACIONES POR REGIÓN TURÍSTICA

**689**

Establecimientos de hospedaje

**22,627**

Habitaciones



## Tráfico de pasajeros en aeropuertos de Chihuahua y Juárez

2012 - ABRIL 2019

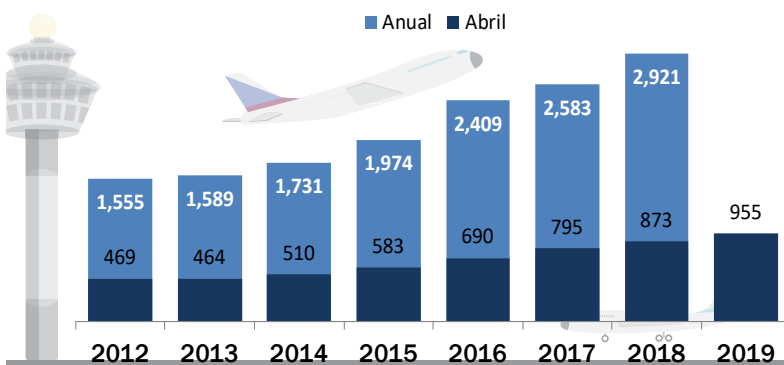
CIFRAS EXPRESADAS EN MILES DE PASAJEROS

Cifra mayor  
8% a  
la de 2018

**Abril 2019**

Chih  
**51%**

Juárez  
**49%**



Fuente: CIES con base en datos OMA

NOTA: Toda referencia sobre volumen de pasajeros se refiere a pasajeros terminales, los cuales incluyen los pasajeros de los tres tipos de aviación (comercial, charter y aviación general), y excluye los pasajeros en tránsito.



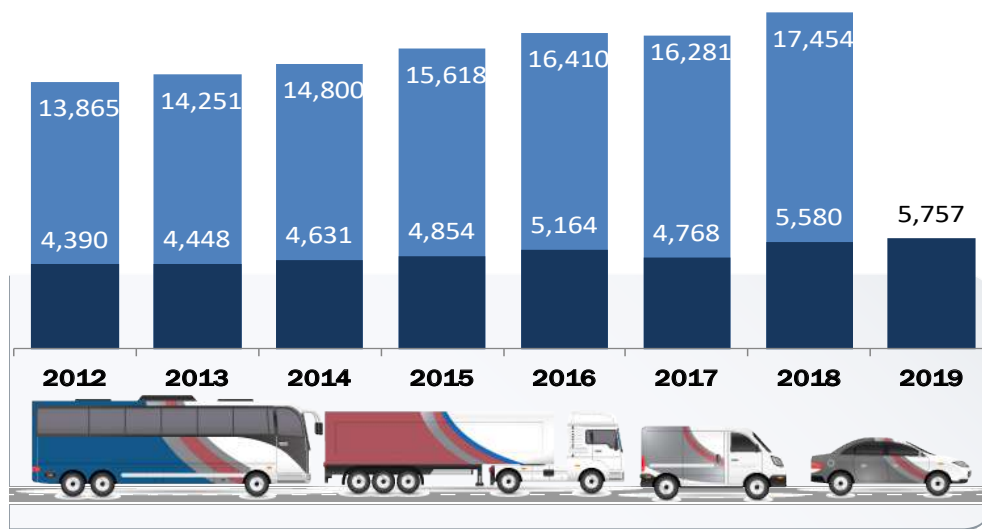


## Aforo vehicular en el estado de Chihuahua

AUTOMÓVILES, CAMIONES, AUTOBUSES, IAVE Y PREFERENCIAL  
CIFRAS EN MILLONES DE UNIDADES PERIODO 2012 A ABRIL 2019

■ Anual ■ Ene-Abril

3.2% mayor a enero a abril de 2018



Fuente: Dirección de Ingresos de la Secretaría de Hacienda Estatal

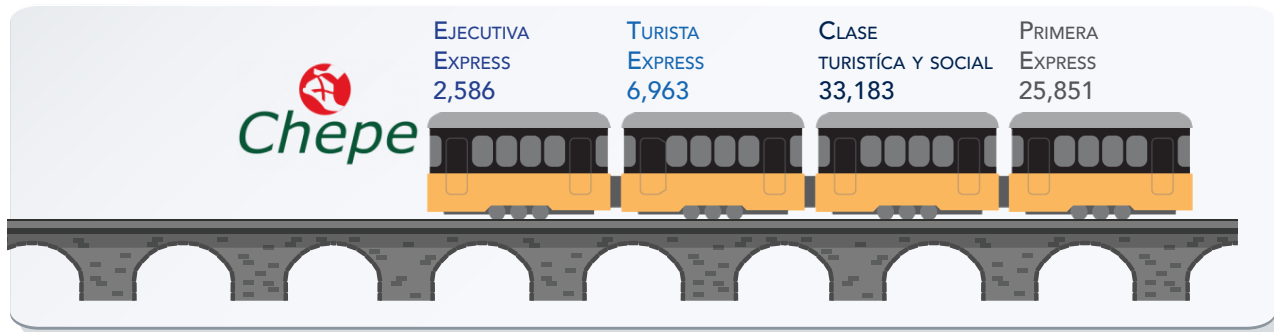
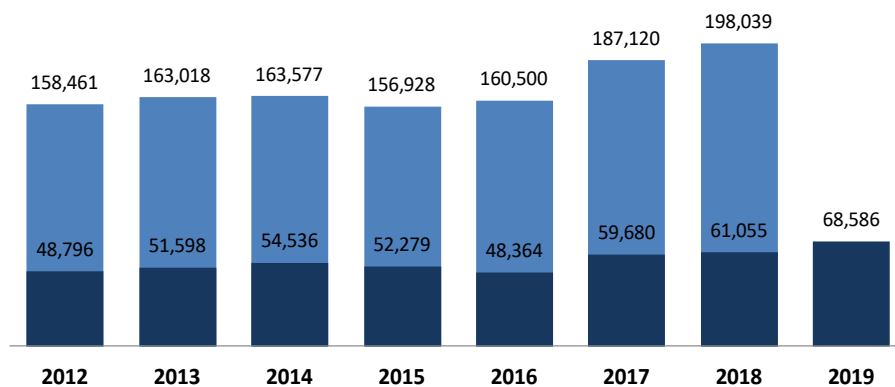


## Número de pasajeros por tren

PERIODO 2012 A ABRIL 2019

■ Anual ■ Ene-Abril

El total de pasajeros de enero a abril de 2019, fue mayor en 12% con respecto a la cifra de 2018



Fuente: CIES con datos de Ferrocarril Mexicano "Ferromex"

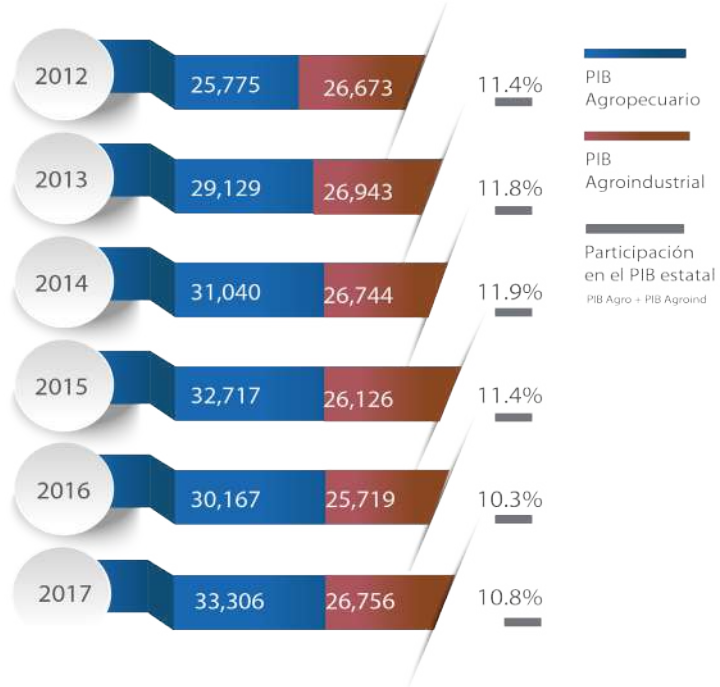


# INDICADORES DEL SECTOR AGROPECUARIO



## PIB agropecuario y agroindustrial

2012 - 2017  
MILLONES DE PESOS



En 2017, el PIB Agroindustrial y Agropecuario participaron con 10.8 % en el PIB Total Estatal.

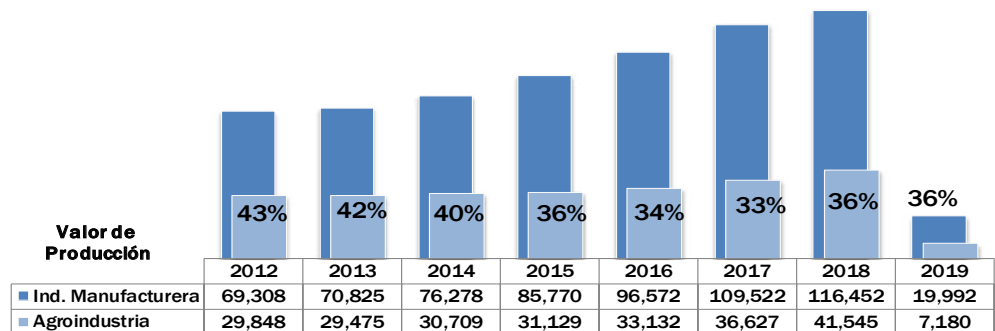
- En este periodo el PIB agroindustrial incrementó 4% y el agropecuario 10.4%

Fuente: CIES con base en datos del INEGI



## Participación de la producción agroindustrial en el total de la industria manufacturera

2012 - MARZO 2019  
CIFRAS EXPRESADAS EN MILLONES DE PESOS



El sector agroindustrial mantiene una participación promedio anual de **36%**, respecto al total de la industria manufacturera.

Fuente: CIES con base en datos del INEGI, Encuesta Industrial Mensual



# Principales productos agropecuarios en el estado

VOLÚMENES DE PRODUCCIÓN 2017

## 1er lugar Nacional

Chihuahua ocupa el primer lugar nacional en la cosecha de: Pistache, Cereza, Manzana, Papa (semilla), Algodón hueso, Nuez, Avena grano, Maíz amarillo, Avena forrajera, Chile verde, Alfalfa verde y Cebolla.



## 2do lugar nacional

En la producción de cereza, y cacahuate



## 4to lugar nacional

- 14% Orégano
- 7% Frijol
- 7% Membrillo
- 9% Guajolote carne
- 8% Guajolote en piel
- 9% Bovino leche

## 9no lugar nacional

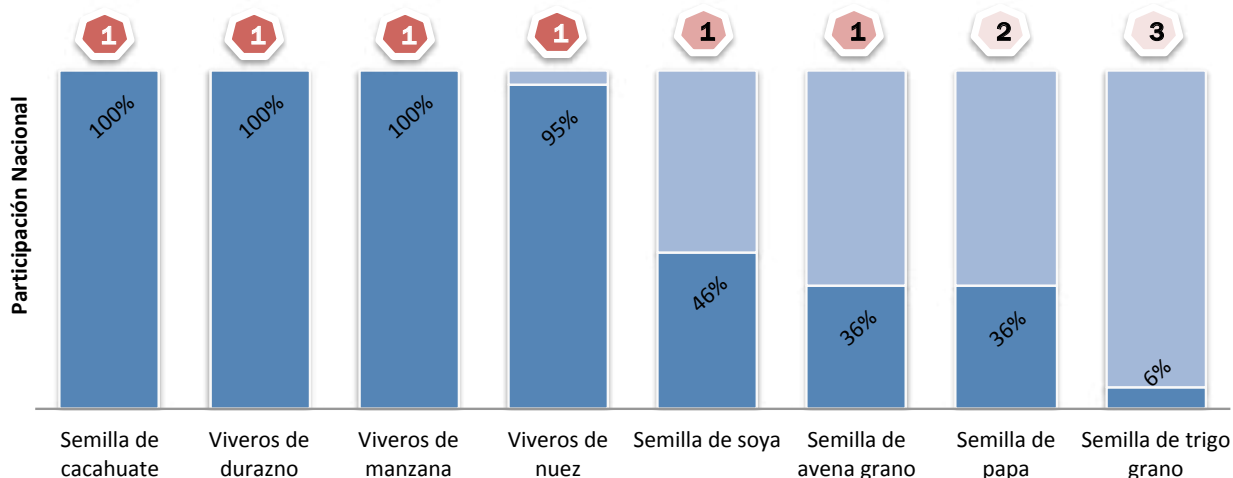
- 4% Bovino carne
- 4% Bovino en piel

## 3er lugar nacional

Durazno  
Sandia  
Carnote



## Lugar Nacional



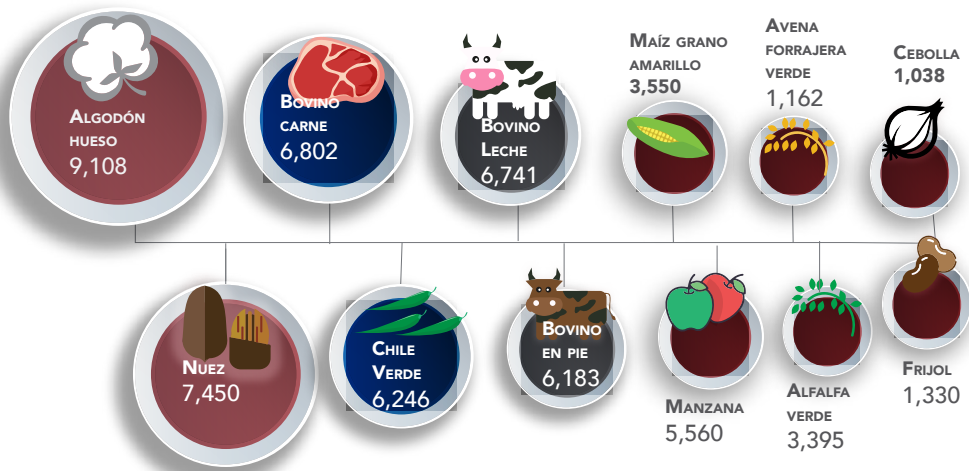
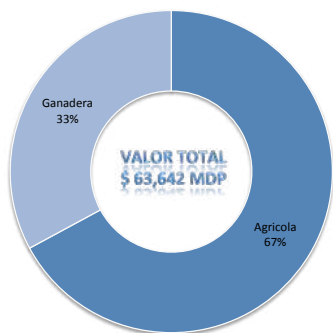


## Productos agropecuarios con mayor valor en el estado de Chihuahua

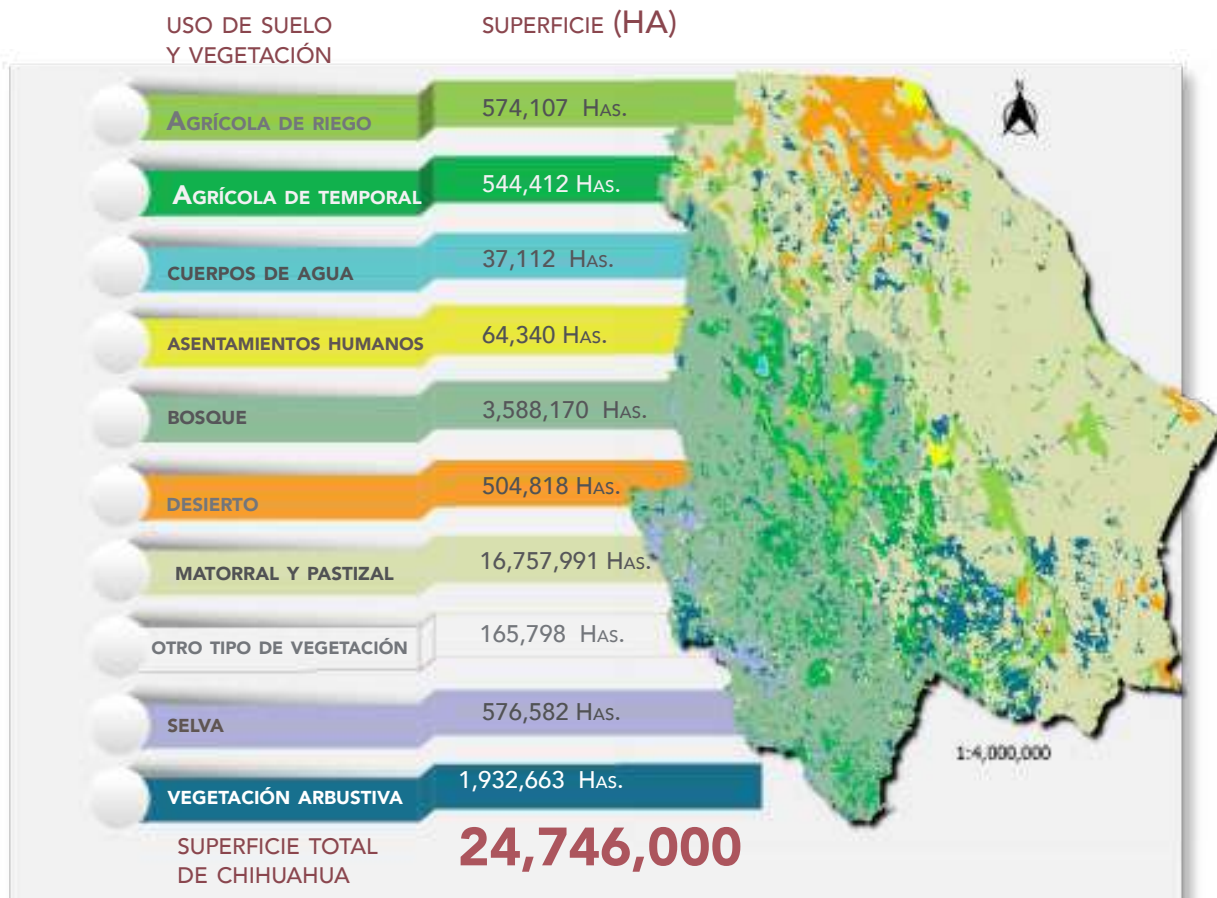
CIERRE DE LA PRODUCCIÓN 2017

MILLONES DE PESOS

**El valor de estos 12 productos, equivale al 92% del valor total de la producción agrícola y ganadera en el Estado**



## Uso actual del suelo

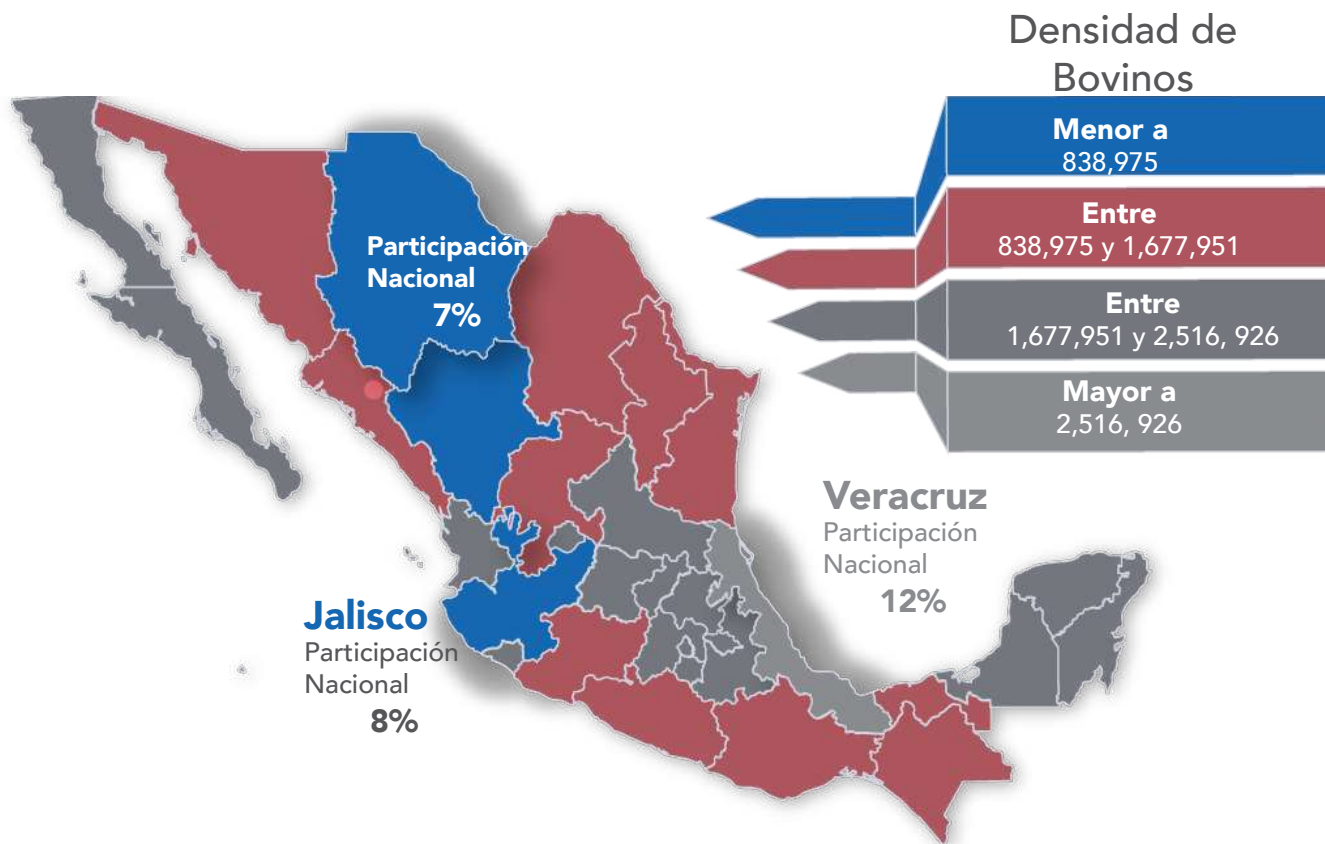
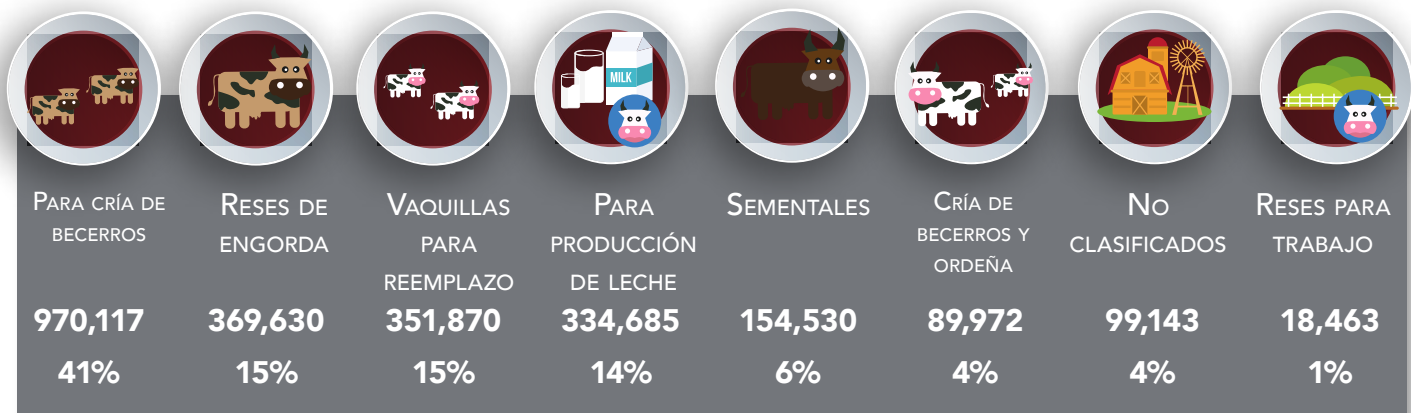


Fuente: Estimaciones CIES con base en el Conjunto de Datos Vectoriales de Uso de Suelo y Vegetación, Serie VI INEGI  
 Nota: Datos ordenados en base al valor de la producción estatal



## Hato ganadero en el Estado de Chihuahua

# 2,388,411 cabezas

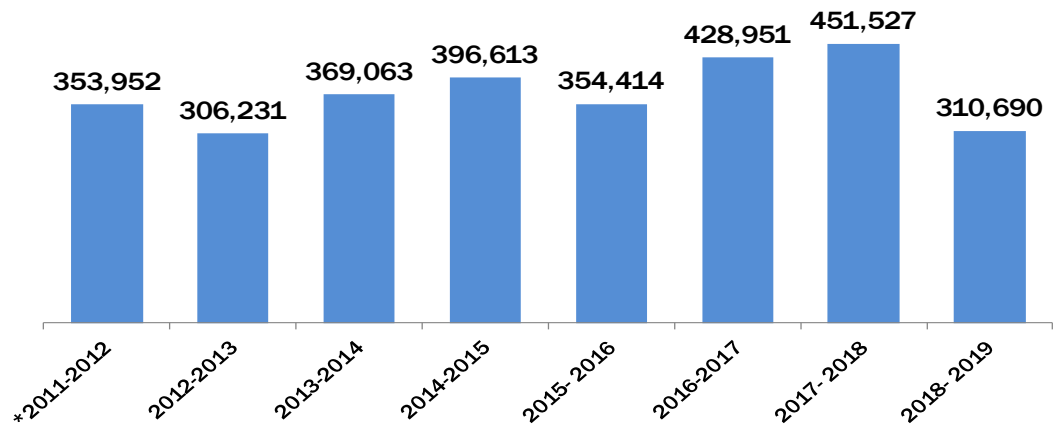




## Exportación de ganado en pie, cuarentenarias san Jeronimo, Ojinaga y Palomas

AL MES DE MARZO DE 2019  
NÚMERO DE CABEZAS

El periodo de septiembre a marzo del año ganadero (2018-2019) fue mayor **10.4%** a la cifra del mismo periodo del año ganadero (2017-2018)



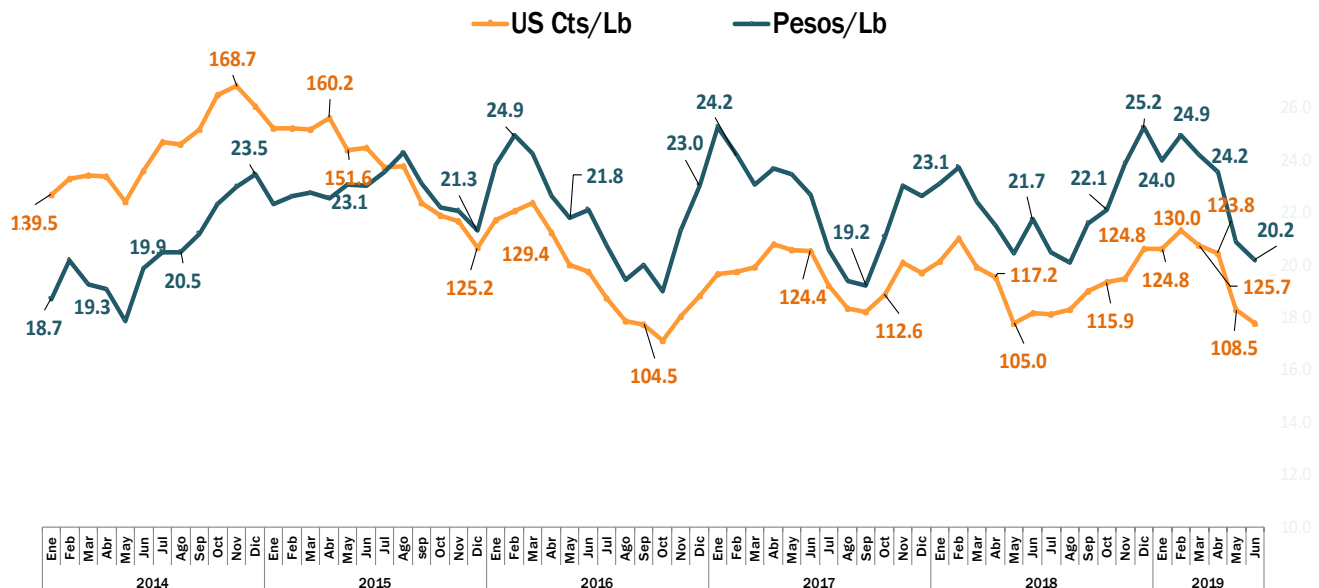
Fuente: Unión Ganadera Regional

- Año Ganadero (Desde septiembre al mes de agosto del siguiente año)
- \*Cambio de Status Sanitario



## Futuros de ganado en pie

CENTAVOS DE DÓLAR POR LIBRA  
2012 - JUNIO 2019



Fuente: INVESTING, sección commodities/live-cattle

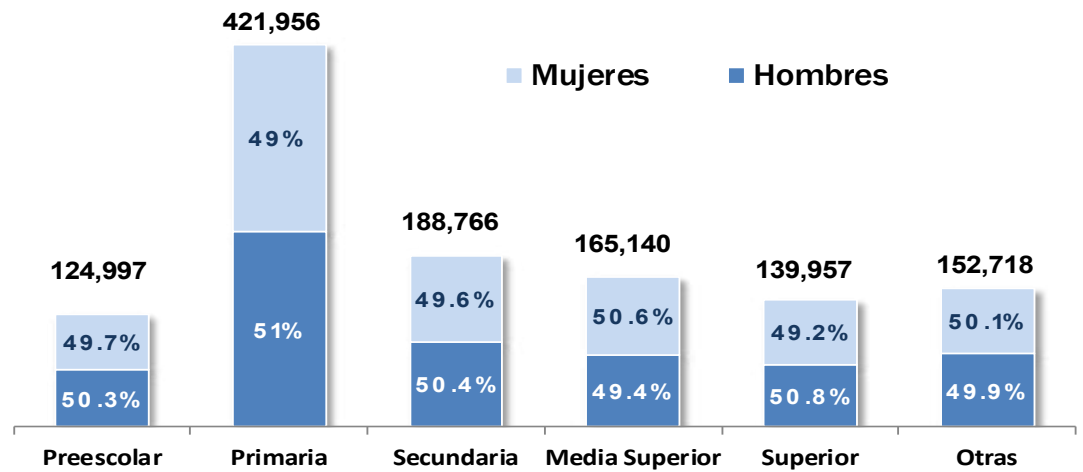


# INDICADORES DE EDUCACIÓN



## Resumen estadístico de educación alumnos inscritos por nivel

CICLO 2018 - 2019



Fuente: CIES con base en Servicios Educativos del Estado (SEECH).

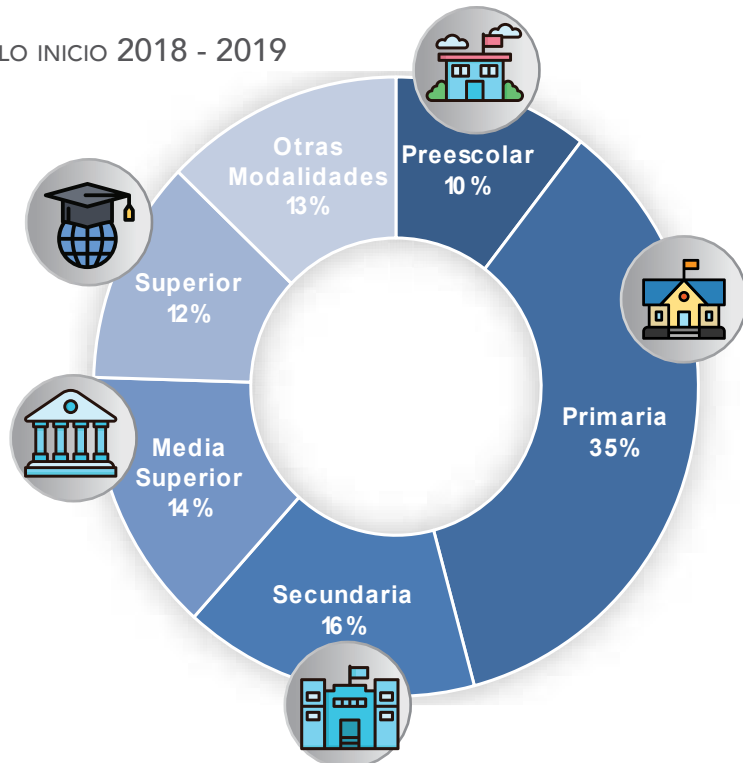


## Distribución de los alumnos inscritos por nivel educativo

CICLO INICIO 2018 - 2019



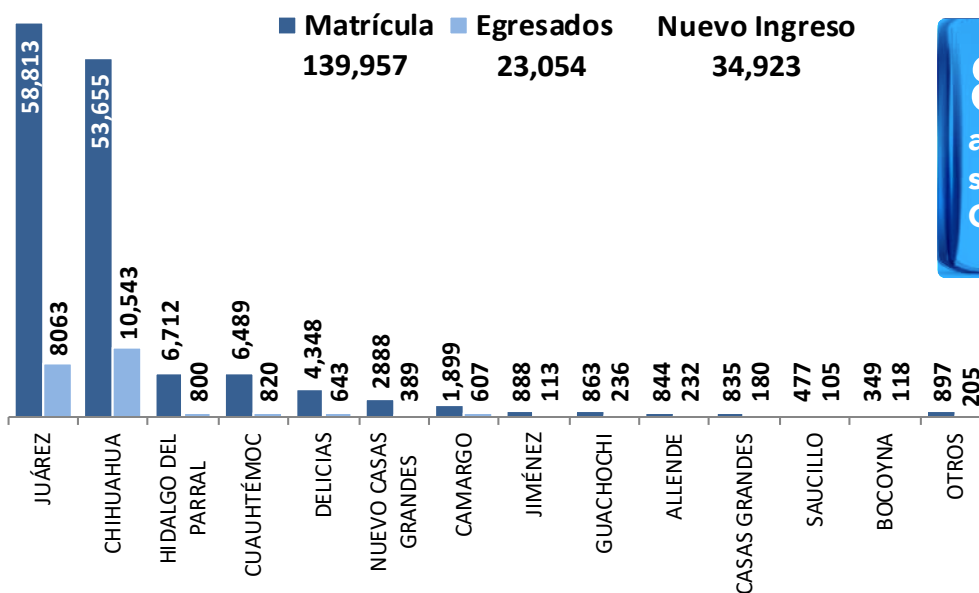
Fuente: CIES con base en Servicios Educativos del Estado (SEECH).  
 Nota: El porcentaje disminuyó debido a que se incorporó la estadística de otras modalidades, que incluye, educación inicial (Indígena), educación especial (USAER, CAM), Capacitación para el trabajo (CEBAS-CEDEX y Capacitación No formal para el trabajo), Educación extraescolar, ICHEA y 36 atención a niños migrantes





## Alumnos inscritos y egresados de nivel superior por municipio

CICLO INICIO 2018 - 2019



**81%** de los alumnos de nivel superior están en Chihuahua y Juárez

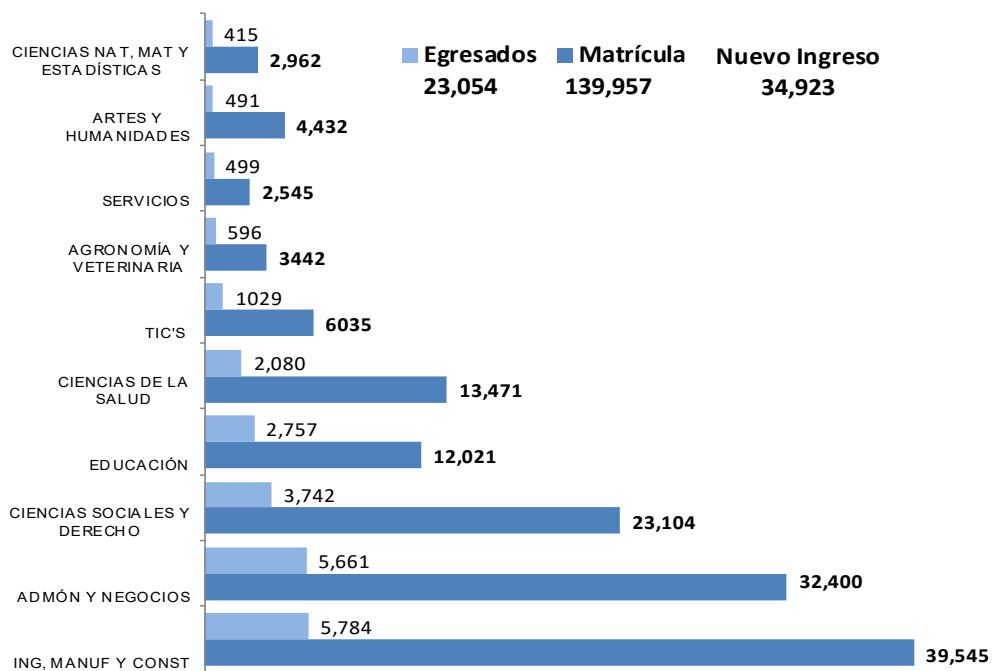
Fuente: CIES con base en Servicios Educativos del Estado (SEECH).

**28%** de los alumnos están en Ingeniería, Manufactura o Construcción.



## Alumnos inscritos y egresados de educación superior por área de estudio

CICLO INICIO 2018 - 2019



Fuente: CIES con base en Servicios Educativos del Estado (SEECH).

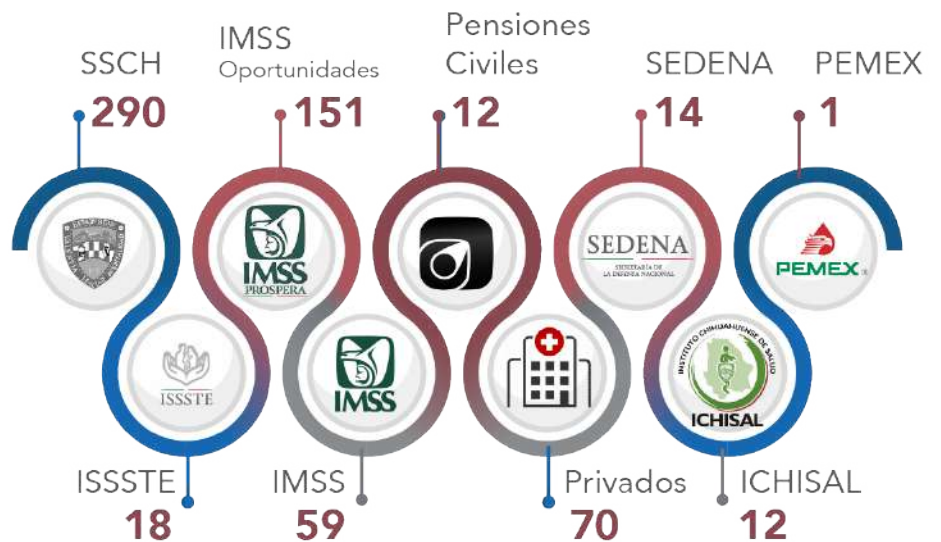
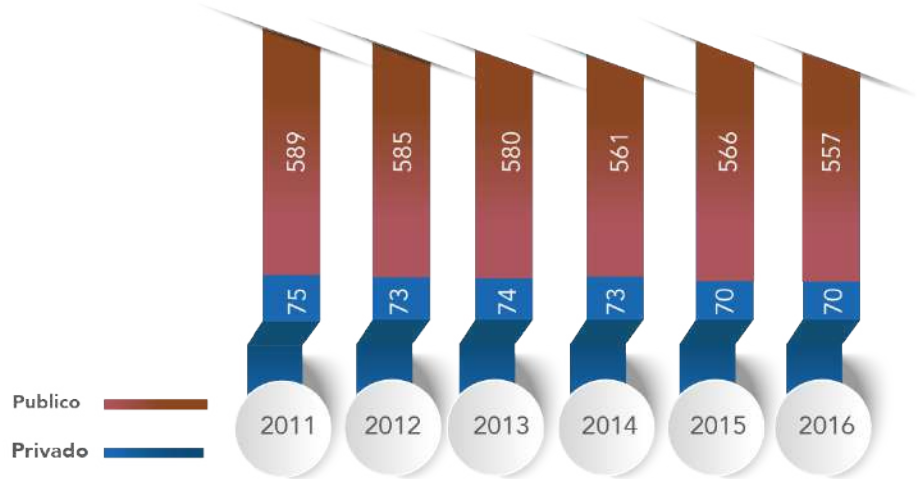
# SALUD



Evolución de las unidades médicas en el sector salud público y privado en el estado de Chihuahua

2011 - 2016

En 2016, el **89%** de las unidades médicas correspondían al sector público





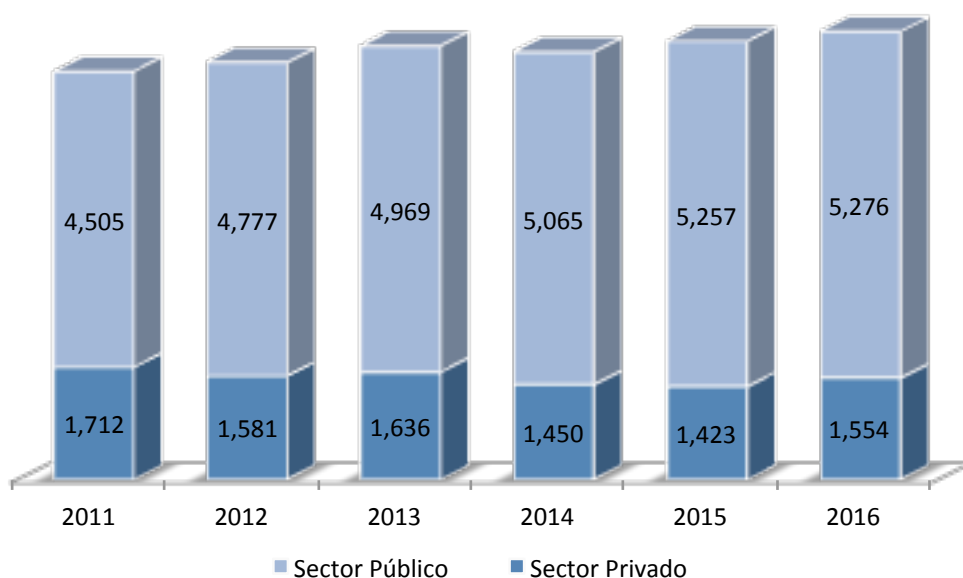
En 2016, el

**77%** de  
las camas corre-  
spondían a las uni-  
dades médicas del  
sector público



## Número de camas en las instituciones del sector salud público y privado en el estado de Chihuahua

2011 - 2016



Fuente: CIES con base en datos del Anuario Estadístico de Chihuahua, publicado por el INEGI.

Nota: El sector público incluye IMSS, IMSS Oportunidades, ISSSTE, PEMEX, SEDENA, Pensiones Civiles, Servicios de Salud de Chihuahua e Instituto Chihuahuense de Salud del Gobierno del Estado.

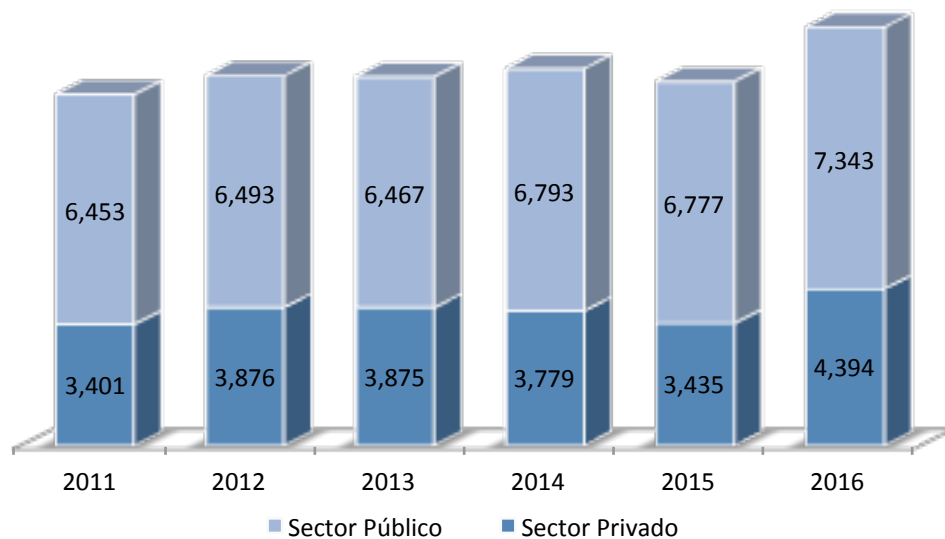
El IMSS Oportunidades es un programa que contribuye a garantizar el derecho a la protección de la salud mediante el otorgamiento de servicios preventivos gratuitos en comunidades rurales y urbano marginadas de nuestro país.

El **63%** del  
personal médico  
labora en el sector  
público



## Evolución del personal médico en el sector salud público y privado en el Estado de Chihuahua

2011 - 2016



Fuente: CIES con base en datos del Anuario Estadístico de Chihuahua, publicado por el INEGI.

Nota: El sector público incluye IMSS, IMSS Oportunidades, ISSSTE, PEMEX, SEDENA, Pensiones Civiles, Servicios de Salud de Chihuahua e Instituto Chihuahuense de Salud del Gobierno del Estado.

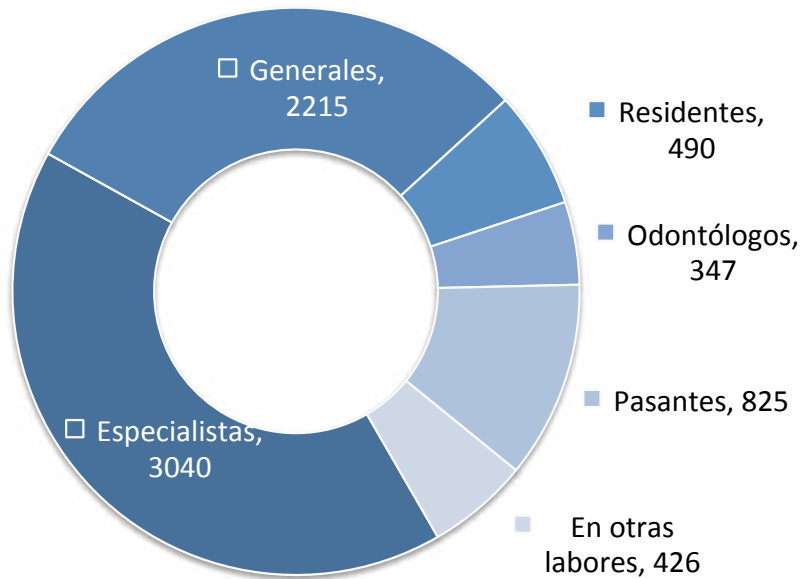
El IMSS Oportunidades es un programa que contribuye a garantizar el derecho a la protección de la salud mediante el otorgamiento de servicios preventivos gratuitos en comunidades rurales y urbano marginadas de nuestro país.

El **63%** del personal médico labora en el sector público



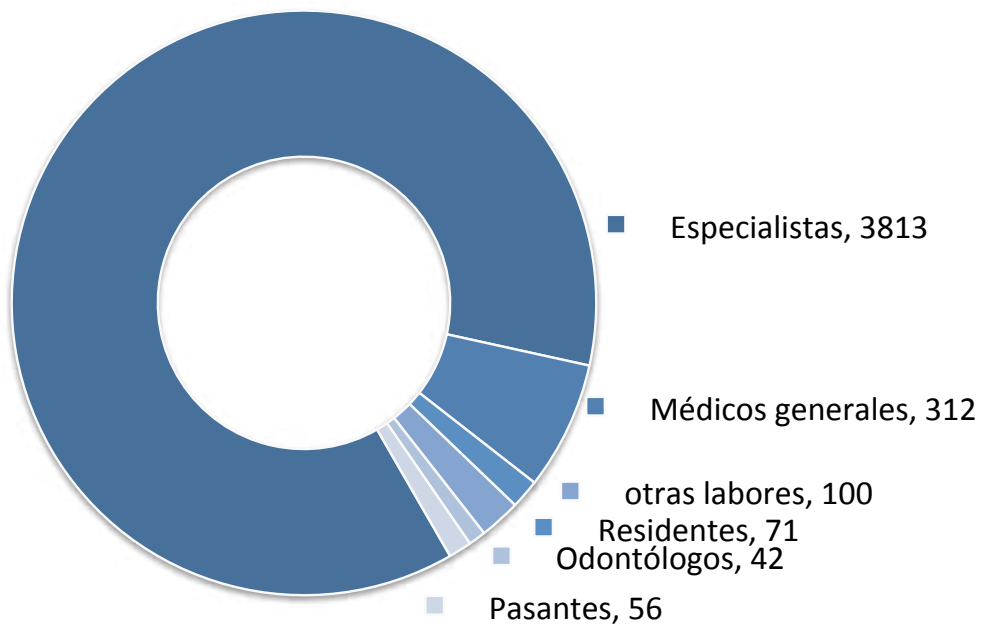
### Sector público

2016



### Sector privado

2016

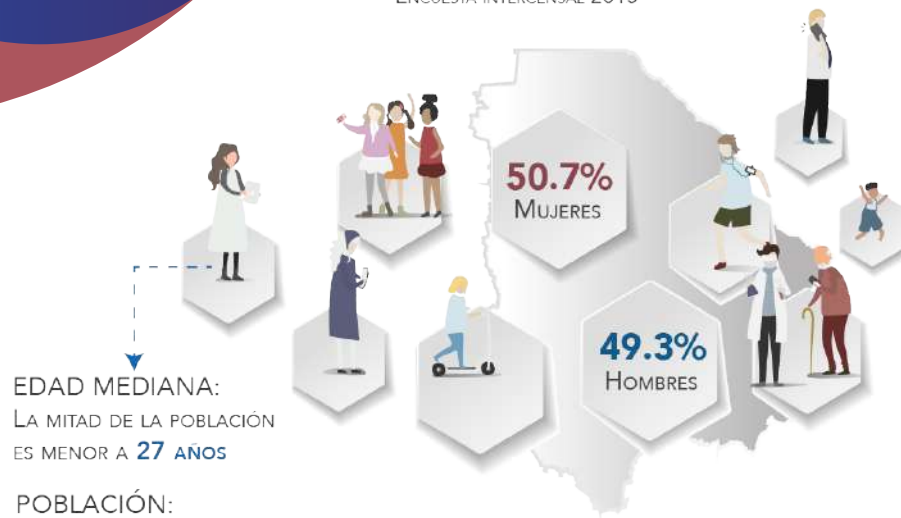


Fuente: CIES con base en datos del Anuario Estadístico de Chihuahua, publicado por el INEGI.

Nota: En el sector público, las unidades de Pensiones Civiles incluyen el personal médico contratado por honorarios. En la estadística del sector privado se incluye el personal médico en nómina y los que cuentan con acuerdo especial en la unidad, en donde el personal médico en nómina es el registrado en la plantilla del establecimiento y es pagado por el hospital cubriendo una jornada laboral y el personal médico con acuerdo especial, es el contratado y remunerado por los usuarios, los cuales pagan por sus servicios.

# POBLACIÓN

Composición de las viviendas habitadas según sexo  
ENCUESTA INTERCENSAL 2015



**POBLACIÓN:**  
LA POBLACIÓN EN VIVIENDAS HABITADAS EN EL ESTADO DE CHIHUAHUA ASCIENDE A **3,555,574** QUE REPRESENTA EL 3% DEL NACIONAL.

Composición de las viviendas habitadas por grupos de edad



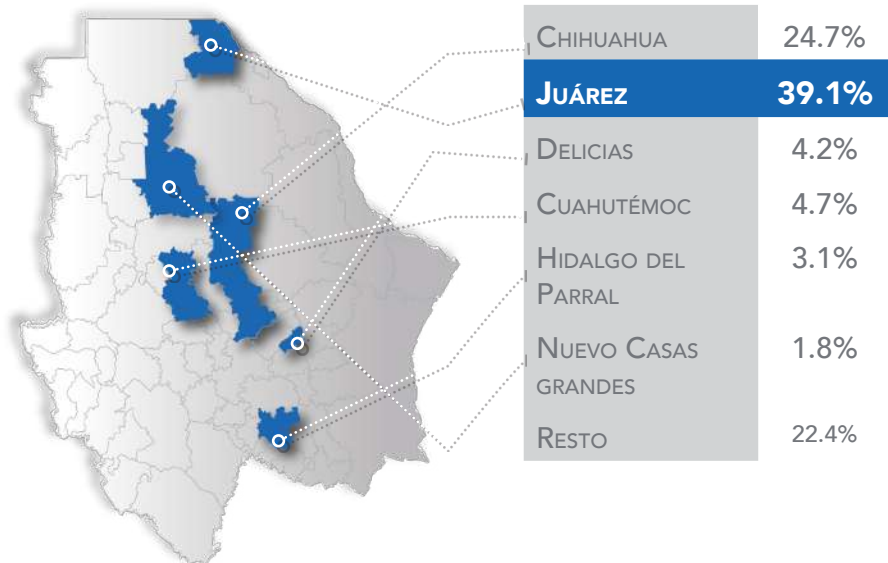
Fuente: CIES con base en datos de la Encuesta Intercensal 2015, INEGI  
La Encuesta Intercensal 2015 esta basada en estimaciones del volumen, composición y distribución de la población y de las viviendas particulares habitadas del territorio nacional

**POBLACIÓN:**  
Cd. Juárez y Chihuahua participan con 63.8% de la población total del Estado



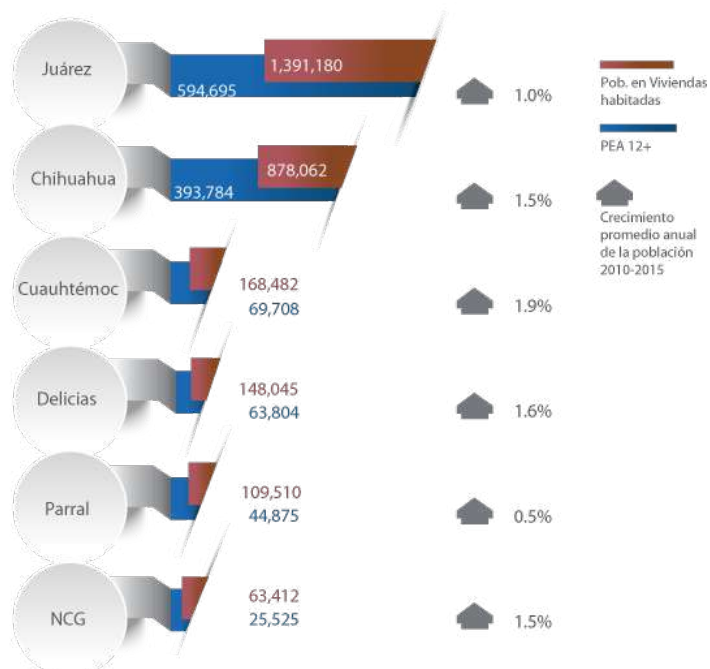
## Población en viviendas habitadas por principales municipios

ENCUESTA INTERCENSAL 2015



## Población en viviendas habitadas por principales municipios y su población económicamente activa

ENCUESTA INTERCENSAL 2015

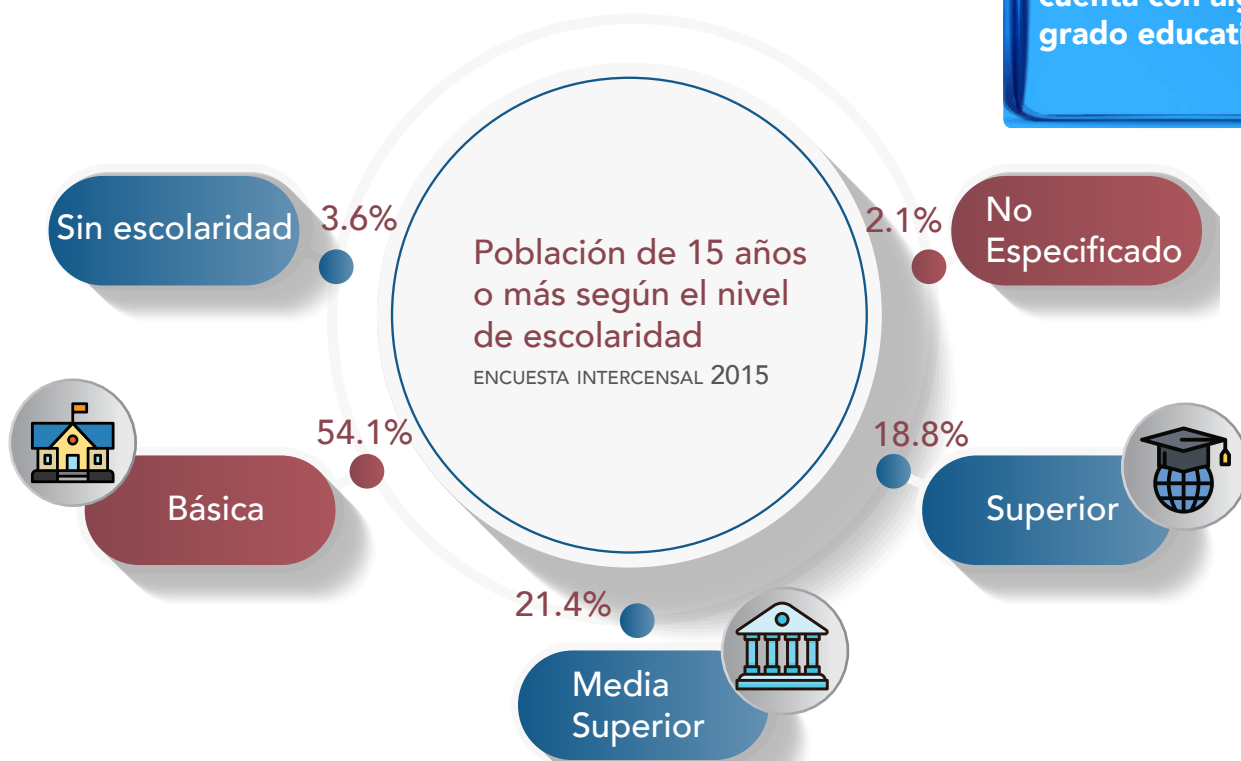
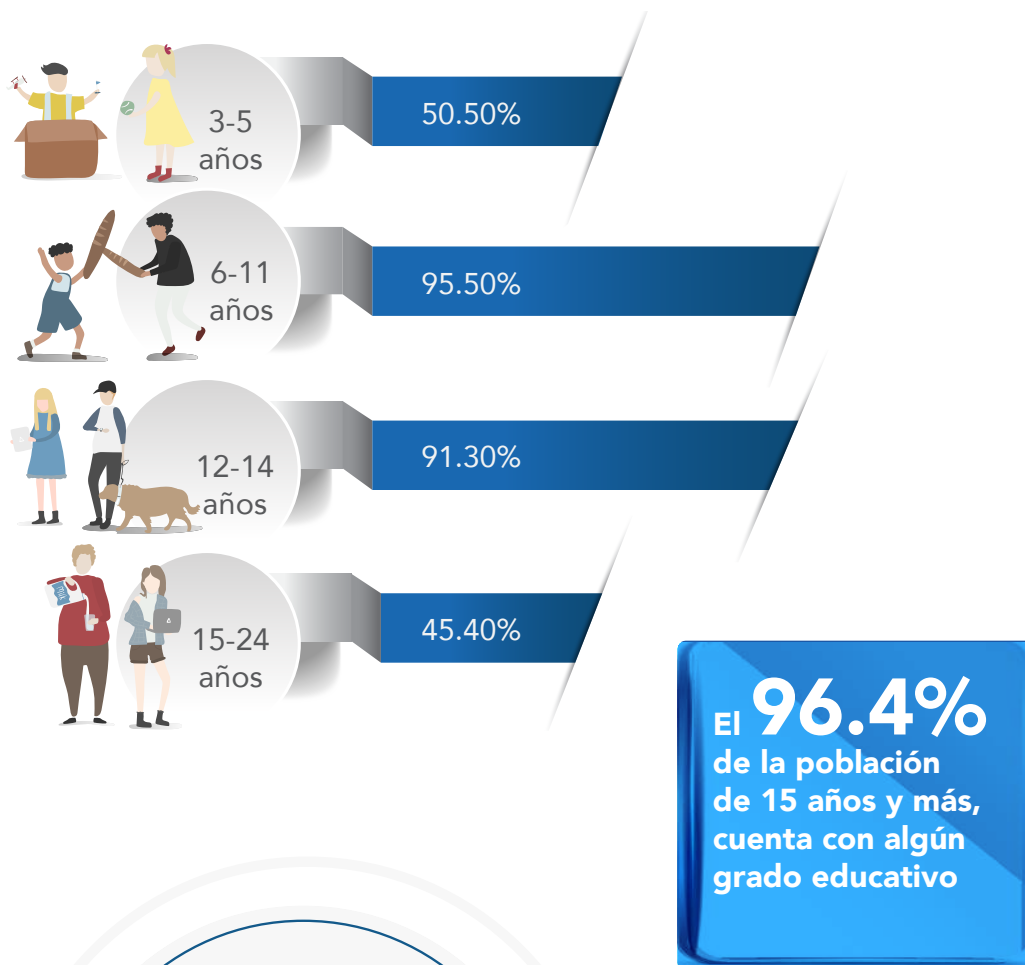


Fuente: CIES con base en datos de la Encuesta Intercensal 2015, INEGI  
La Encuesta Intercensal 2015 esta basada en estimaciones del volumen, composición y distribución de la población y de las viviendas particulares habitadas del territorio nacional.  
LA PEA esta compuesta por población de 12 años y más.



## Asistencia escolar por grupos de edad

ENCUESTA INTERCENSAL 2015



Nota: Los Indicadores presentados son estimadores obtenidos a partir de la Encuesta Intercensal 2015. Fuente: CIES con base en datos INEGI, Encuesta Intercensal 2015

# ANEXOS



## Población según principales municipios

PERIODO 2015

Municipio	Población Estimada	Densidad de Población *
NACIONAL	121,005,815	57.3
ESTADO DE CHIHUAHUA	3,710,129	15.0
JUÁREZ	1,423,166	399.6
CHIHUAHUA	910,505	108.6
CUAUHTÉMOC	175,356	48.5
DELICIAS	152,648	285.4
HIDALGO DEL PARRAL	116,270	60.5
NUEVO CASAS GRANDES	65,681	24.8
GUADALUPE Y CALVO	57,067	5.9
GUACHOCHI	54,366	7.8
CAMARGO	52,527	3.8
MEOQUI	47,682	111.1
JIMÉNEZ	44,099	4.1
GUERRERO	43,102	7.5
SAUCILLO	36,229	11.9
OJINAGA	30,682	4.5
MADERA	30,176	3.4
BOCOYNA	30,149	11.1
ASCENSIÓN	26,002	2.0
NAMIQUIPA	25,383	5.2
ALDAMA	24,952	2.7
BUENAVENTURA	24,504	3.1
RESTO	339,585	2.8

Fuente: CIES con base en datos estimados de población a 2015 de CONAPO, datos de Territorio de INEGI, Anuario Estadístico 2008 \*Número de habitantes por Km2.



## Trabajadores asegurados en el IMSS según actividad económica y zona en el estado

SECTOR	VARIACIÓN									
	MENSUAL				LO QUE VA DEL AÑO			EN LA ADMINISTRACIÓN		
	SEP' 16	DIC' 18	MAR'19	ABR'19	ABRIL19/MARZO19	ABRIL19/DIC18	%	ABRIL19/SEPT16	%	
	846,013	882,868	895,211	894,553	-658	11,685	1.3%	48,540	5.7%	
Transformación	438,675	450,591	460,666	459,406	-1,260	8,815	2.0%	20,731	4.7%	
Servicios	165,045	172,346	173,375	173,621	246	1,275	0.7%	8,576	5.2%	
Comercio	128,188	131,831	130,783	131,180	397	-651	-0.5%	2,992	2.3%	
Construcción	46,951	44,742	47,238	47,262	24	2,520	5.6%	311	0.7%	
Comunic. y transp.	33,529	48,335	49,295	49,276	-19	941	1.9%	15,747	47.0%	
Agropecuario	18,039	19,119	17,755	17,682	-73	-1,437	-7.5%	-357	-2.0%	
Extractiva	11,121	11,584	11,832	11,807	-25	223	1.9%	686	6.2%	
Electricidad y agua	4,465	4,320	4,267	4,319	52		-0.0%	-146	-3.3%	
ZONA	846,013	882,868	895,211	894,553	-658	11,685	1.3%	48,540	5.7%	
Juárez	433,450	456,571	463,462	462,003	-1,459	5,432	1.2%	28,553	6.6%	
Chihuahua	250,362	267,311	272,167	272,421	254	5,110	1.9%	22,059	8.8%	
Delicias	54,502	52,189	52,659	52,631	-28	442	0.8%	-1,871	-3.4%	
Cauhtémoc	53,063	53,036	53,350	53,714	364	678	1.3%	651	1.2%	
Hidalgo del Parral	32,628	32,570	32,768	32,690	-78	120	0.4%	62	0.2%	
Nuevo Casas Grandes	22,008	21,191	20,805	21,094	289	-97	-0.5%	-914	-4.2%	

Fuente: CIES con base en datos del IMSS.



## Trabajadores asegurados por el IMMS por municipio en el Estado (1/2)

ZONA	MUNICIPIO	2016/SEP	2018/DIC	2019/MARZO	2019/ABRIL	VARIACIÓN MENSUAL	LO QUE VA DEL AÑO	GENERADO EN LA ADMINISTRACIÓN
Zona I Juárez	Ahumada	1,584	2,372	2,827	2,396	-431	24	812
	Guadalupe	186	323	261	235	-26	-88	49
	Juárez	431,517	453,470	459,928	458,925	-1,003	5,455	27,408
	Praxedis G. Guerrero	163	406	446	447	1	41	284
	Zona I Juárez	433,450	456,571	463,462	462,003	-1,459	5,432	28,553
Zona II Chihuahua	Aldama	1,511	1,342	1,420	1,434	14	92	-77
	Aquiles Serdán	1,809	1,157	1,097	1,104	7	-53	-705
	Chihuahua	244,385	261,782	266,359	266,540	181	4,758	22,155
	Coyame del Sotol	13	46	44	43		-3	30
	Manuel Benavides	1	7	7	8	1	1	7
	Ojinaga	2,362	2,368	2,361	2,347	-14	-21	-15
	Santa Isabel	105	117	108	111	3	-6	6
	Satevó	176	492	771	834	63	342	658
	Zona II Chihuahua	250,362	267,311	272,167	272,421	254	5,110	22,059
Zona III Delicias	Camargo	7,055	6,012	6,128	6,139	11	127	-916
	Delicias	32,954	33,567	34,226	34,213	-13	646	1,259
	Julimes	306	366	362	361		-5	55
	La Cruz	66	85	68	66	-2	-19	0
	Meoqui	9,262	7,204	7,216	7,162	-54	-42	-2,100
	Rosales	1,808	1,841	1,592	1,581	-11	-260	-227
	San Francisco de Conchos	54	62	61	81	20	19	27
	Saucillo	2,997	3,052	3,006	3,028	22	-24	31
	Zona III Delicias	54,502	52,189	52,659	52,631	-28	442	-1,871
Zona IV Parral	Allende	304	341	366	362	-4	21	58
	Balleza	52	71	72	67	-5	-4	15
	Coronado	4	13	15	14		1	10
	El Tule	1	1	1	1	0	0	0
	Guachochi	755	836	810	828	18	-8	73
	Guadalupe y Calvo	905	970	1,376	1,391	15	421	486
	Hidalgo del Parral	21,438	21,301	21,108	21,145	37	-156	-293
	Jiménez	5,729	5,892	5,745	5,659	-86	-233	-70
	López	95	136	112	106	-6	-30	11
	Matamoros	577	147	155	155	0	8	-422
	Morelos	0	0	0	0	0	0	0
	Rosario	0	0	0	0	0	0	0
	San Francisco del Oro	810	897	888	814	-74	-83	4
	Santa Bárbara	1,891	1,828	1,848	1,818	-30	-10	-73
	Valle de Zaragoza	67	137	272	330	58	193	263
	Zona IV Parral	32,628	32,570	32,768	32,690	-78	120	62





## Trabajadores asegurados por el IMMS por municipio en el Estado (2/2)

ZONA	MUNICIPIO	2016/SEP	2018/DIC	2019/MAR-ZO	2019/ABRIL	VARIACIÓN MENSUAL	LO QUE VA DEL AÑO	GENERADO EN LA ADMINISTRACIÓN
Zona V Cuauhtémoc	Bachíniva	363	276	328	305	-23	29	-58
	Bocoyna	705	793	808	812	4	19	107
	Carichí	83	97	106	104	-2	7	21
	Chinipas	934	986	964	957	-7	-29	23
	Cuauhtémoc	35,032	35,770	36,266	36,481	215	711	1,449
	Cusihuirachi	704	622	576	574	-2	-48	-130
	Dr. Belisario Domínguez	7	13	13	11	-2	-2	4
	Gómez Farías	1,047	1,005	918	919	1	-86	-128
	Gran Morelos	111	110	105	104		-6	-7
	Guazapares	55	39	46	46	0	7	-9
	Guerrero	2,692	2,344	2,364	2,487	123	143	-205
	Ignacio Zaragoza	863	795	763	772	9	-23	-91
	Madera	4,020	3,841	3,966	4,035	69	194	15
	Maguarichi	0	0	0	0	0	0	0
	Matachí	514	433	400	413	13	-20	-101
	Moris	25	23	29	30	1	7	5
	Namiquipa	1,557	1,229	1,380	1,383	3	154	-174
	Nonoava	18	19	19	19	0	0	1
	Ocampo	3,252	3,392	3,145	3,095	-50	-297	-157
	Riva Palacio	521	562	514	512	-2	-50	-9
	San Francisco de Borja	32	26	26	26	0	0	-6
	Temósachi	39	57	53	63	10	6	24
	Urique	484	603	560	565	5	-38	81
	Uruachi	5	1	1	1	0	0	-4
Zona V Cuauhtémoc		53,063	53,036	53,350	53,714	364	678	651
Zona VI Nuevo Casas Grandes	Ascensión	3,045	3,423	3,318	3,326	8	-97	281
	Buenaventura	3,228	3,164	2,849	2,880	31	-284	-348
	Casas Grandes	805	853	738	789	51	-64	-16
	Galeana	149	267	233	222	-11	-45	73
	Janos	786	780	629	707	78	-73	-79
	Nuevo Casas Grandes	13,995	12,704	13,038	13,170	132	466	-825
	Zona VI Nuevo Casas Grandes		22,008	21,191	20,805	21,094	289	-97
		<b>846,013</b>	<b>882,868</b>	<b>895,211</b>	<b>894,553</b>	<b>-658</b>	<b>11,685</b>	<b>48,540</b>

Fuente: CIES con base en datos del IMSS.



## Ocupación y desempleo en la frontera norte y nacional

I TRIMESTRE DE 2019

INDICADOR	BAJA CALI-FORNIA	CHIHUAHUA	COAHUILA	NVO LEON	SONORA	TAMAULIPAS	NACIONAL
Población total	3,664,229	3,838,089	3,084,676	5,344,796	3,074,447	3,684,902	125,489,149
Población económicamente activa (PEA)2/	1,729,489	1,695,772	1,370,895	2,502,020	1,455,698	1,703,036	56,038,471
Desocupada	44,637	51,193	57,858	83,224	61,031	62,058	1,886,205
Ocupada	1,684,852	1,644,579	1,313,037	2,418,796	1,394,667	1,640,978	54,152,266
Primario	75,416	114,871	46,291	33,084	183,340	127,025	6,591,243
Secundario	525,414	627,893	528,125	777,390	365,219	487,692	13,670,847
Terciario	1,011,286	875,897	736,397	1,600,297	821,051	993,610	33,592,162
Gobierno y Org. Internacionales	48,606	73,787	44,897	75,246	59,941	70,718	2,232,408
No especificado	72,736	25,918	2,224	8,025	25,057	32,651	298,014
Informalidad laboral	657,795	652,870	475,065	887,613	616,447	741,909	30,690,407
Sector informal	309,778	269,835	251,373	524,099	262,984	334,459	15,039,689
Tasas							
Informalidad Laboral	37.6	37.8	33.6	37.9	43.5	44.5	56.9
Ocupación en el sector informal	18.4	16.4	19.1	21.7	18.9	20.4	27.8
Tasa de desocupación 3/	2.6	3.0	4.2	3.3	4.2	3.6	3.4

Fuente: CIES con base en datos del INEGI, ENOE.



## Producto interno bruto por principales sectores de actividad

ESTIMADO AL IV TRIMESTRE DE 2018\*

MILLONES DE PESOS A PRECIOS DEL 2013

SECTOR	NACIONAL	PROP	CHIHUAHUA	PROP	PARTICIPACIÓN	LUGAR
Industrias manufactureras	2,935,082	17%	152,191	27%	5%	7°
Comercio	3,253,750	18%	98,731	18%	3%	11°
Construcción	1,306,721	7%	35,369	6%	3%	13°
Agropecuario	590,715	3%	32,654	6%	6%	6°
minería	897,962	5%	19,564	3%	2%	6°
Generación, transm. de energ. Eléc., agua, gas	274,610	2%	12,511	2%	5%	9°
Servicios	8,461,699	48%	210,901	38%	2%	11°
<b>Total PIB en Millones de pesos a precios constantes de 2013</b>	<b>17,720,539</b>	<b>100%</b>	<b>561,921</b>	<b>100%</b>	<b>3%</b>	<b>10°</b>
<b>Total PIB en Millones de pesos a precios corrientes</b>	<b>21,152,144</b>		<b>712,262</b>		<b>3%</b>	<b>9°</b>

Fuente: CIES con base en datos INEGI.

\*Estimaciones con base en el Indicador Trimestral de la Actividad Económica Estatal (ITAEE) al IV Trimestre de 2018, con cifras originales.



## \*Inversión extranjera directa por entidad federativa

2012 - 1T 2019

MILLONES DE DÓLARES

ENTIDAD FEDERATIVA	2013	2014	2015	2016	2017	2018	1T2019	SUMA DEL PERIODO	POSICIÓN NACIONAL
Cd. De México	5,638	5,917	6,217	6,445	4,893	5,996	2,670	37,776	1
Edo. De México	4,581	3,537	3,030	2,443	3,728	2,302	1,168	20,789	2
Nuevo León	2,164	1,561	3,289	3,133	1,711	4,309	1,172	17,337	3
Jalisco	2,891	1,672	2,705	2,032	1,511	838	507	12,156	4
Chihuahua	2,333	1,837	2,453	1,974	1,729	1,137	438	11,902	5
Coahuila	1,789	1,615	1,362	1,180	2,641	3,018	133	11,737	6
Guanajuato	2,625	1,311	1,748	1,295	1,722	2,351	-114	10,937	7
San Luis Potosí	2,004	1,052	1,881	752	1,332	1,635	12	8,668	8
Baja California	1,258	1,149	1,163	1,466	1,456	1,447	409	8,347	9
Tamaulipas	1,732	725	1,105	1,164	1,535	1,460	227	7,949	10
Veracruz	1,687	1,251	1,549	1,031	868	653	531	7,571	11
Querétaro	934	1,094	1,318	1,070	953	1,082	315	6,766	12
Puebla	1,398	1,042	806	1,154	927	596	305	6,228	13
Zacatecas	3,976	696	126	532	298	235	77	5,940	14
Aguascalientes	48	924	796	537	1,568	1,139	83	5,096	15
Sonora	2,065	907	605	509	236	128	218	4,669	16
Oaxaca	1,943	481	289	197	492	612	120	4,133	17
Michoacán	2,245	160	411	185	278	428	107	3,813	18
Sinaloa	607	391	439	386	758	397	140	3,118	19
Guerrero	1,084	479	162	184	394	399	69	2,770	20
Baja California Sur	411	250	409	501	590	431	111	2,705	21
Otros	4,179	1,464	3,658	1,955	2,799	1,931	1,113	17,099	n/a
<b>TOTAL GENERAL</b>	<b>47,590</b>	<b>29,517</b>	<b>35,521</b>	<b>30,127</b>	<b>32,415</b>	<b>32,525</b>	<b>9,810</b>	<b>217,506</b>	

Nota: Es conveniente mencionar que el Distrito Federal (DF) tiene una alta concentración de IED, ya que ahí se localizan, en muchos casos, las oficinas centrales de los corporativos.

Información ordenada con base a datos acumulados del 2013 al 1T 2019.



## Inversión extranjera directa por sector en el estado

2012 - 1T 2019

MILLONES DE DÓLARES

Fuente: CIES con base en datos de la Secretaría de Economía Federal.

Nota metodológica: La metodología para medir y dar a conocer los flujos de inversión extranjera directa (IED) hacia México fue elaborada de manera conjunta por la Secretaría de Economía (SE) y el Banco de México, siguiendo las recomendaciones de dos organismos internacionales y sus respectivos documentos: Fondo Monetario Internacional (FMI): Manual de Balanza de Pagos, Quinta Edición (MBP5) Capítulo XVIII, 1993. Organización para la Cooperación y el Desarrollo Económicos (OCDE): Benchmark Definition of Foreign Direct Investment. Cuarta edición (BD4), 2008. Información preliminar por cambio de metodología. 47

SECTOR	2013	2014	2015	2016	2017	2018	1T 2019
Industrias manufactureras	1,189	1,382	1,904	1,273	1,013	763	325
Minería	543	366	254	144	135	101	-5
Transportes, correos y almacenamiento	357	135	196	405	434	74	6
Comercio	32	31	54	37	33	70	30
Información en medios masivos	115	-166	43	32	20	24	18
Servicios financieros y de seguros	-12	112	43	35	111	20	48
Servicios de apoyo a los negocios	2	12	5	1	2	0	c
Generación, transmisión y distribución de energía	1	-0	0	c	-37	80	15
Construcción	10	-17	4	19	11	4	0
Otros	97	-6	-51	28	8	2	1
<b>Total</b>	<b>2,335</b>	<b>1,849</b>	<b>2,467</b>	<b>1,991</b>	<b>1,731</b>	<b>1,137</b>	<b>438</b>



CIFRAS EXPRESADAS EN NÚMERO DE UNIDADES  
**Unidades económicas noviembre  
 Abril 2019**

MIPYME'S	NACIONAL	ESTRUCTURA	CHIHUAHUA	ESTRUCTURA
Micro	4,779,971	94%	116,920	91%
Pequeña	256,106	5%	9,387	7%
Mediana	56,408	1%	1,654	1%
Grande	20,912	0%	703	1%
<b>Total Estab.</b>	<b>5,113,397</b>	<b>100%</b>	<b>128,664</b>	<b>100%</b>
Sectores	Nacional	Estructura	Chihuahua	Estructura
Primario	21,954	0%	98	0%
Secundario	570,416	11%	10,421	8%
Comercio	2,277,713	45%	51,877	40%
Servicios	2,243,314	44%	66,268	52%



**Exportaciones Manufactureras y  
 Minero Metalúrgicas**

2011 - 2018

CIFRAS EXPRESADAS EN MILLONES DE DÓLARES

PERÍODO	NACIONAL	CHIHUAHUA	PARTICIPACIÓN
2011	299,733	38,446	13%
2012	320,014	41,765	13%
2013	329,563	43,771	13%
2014	347,560	45,594	13%
2015	337,170	40,303	12%
2016	324,901	43,342	13%
2017	351,726	46,492	13%
2018	387,443	51,944	13%

Fuente: CIES con base en datos del INEGI, DENEUE.



**Principales productos exportados en el Estado de Chihuahua por fracción  
 2018**

CIFRAS EXPRESADAS EN MILLONES DE DÓLARES

Sector	Monto
334 Fabricación de equipo de computación, comunicación y medición	24,450,845
336 Fabricación de equipo de transporte	13,062,377
339 Otras industrias manufactureras	4,000,013
335 Fabricación de accesorios, aparatos y equipo de generación de energía eléctrica	3,627,126
333 Fabricación de maquinaria y equipo	2,566,571
332 Fabricación de productos metálicos	892,203
212 Minería de minerales metálicos y no metálicos, excepto petróleo y gas	872,629
311 Industria alimentaria	600,294
326 Industria del plástico y del hule	502,512
331 Industrias metálicas básicas	335,489
325 Industria química	301,254
337 Fabricación de muebles, colchones y persianas	182,808
315 Fabricación de prendas de vestir	163,489
327 Fabricación de productos a base de minerales no metálicos	102,157
Subsectores no especificados	81,050
322 Industria del papel	69,130
316 Curtido y acabado de cuero y piel, y fabricación de productos de cuero, piel	62,780
323 Impresión e industrias conexas	38,673
321 Industria de la madera	19,236
312 Industria de las bebidas y el tabaco	13,410
<b>Total</b>	<b>51,944,046</b>

Fuente: Grupo de trabajo integrado por INEGI-BANXICO-SAT (Servicio de Administración Tributaria) y la Secretaría de Economía Estatal. Datos estimados SECE-CIES, con información de la Dirección General de Aduanas, SAT.  
 Nota metodológica: Debido al método de estimación, la serie puede ser modificada al incorporarse nueva información.



## Producción pecuaria

CIERRE 2017

	CHIHUAHUA	NACIONAL	PARTICIPACIÓN	LUGAR
Carne (Toneladas)	90,398	6,449,429	1.4%	
Ave	3,264	3,077,874	0.1%	27°
Bovino	76,050	1,878,705	4.0%	9°
Caprino	598	39,531	1.5%	15°
Guajolote	2,392	16,759	14.3%	3°
Ovino	1,339	60,362	2.2%	17°
Porcino	6,754	1,376,199	0.5%	21°
Ganado en pie (Ton)	161,053	9,221,662	1.7%	
Ave	4,113	3,798,928	0.1%	27°
Bovino	141,122	3,451,231	4.1%	9°
Caprino	1,194	77,090	1.5%	15°
Guajolote	3,014	22,319	13.5%	3°
Ovino	2,634	117,862	2.2%	16°
Porcino	8,976	1,754,231	0.5%	21°
Leche (Miles de litros)	1,058,413	11,768,617	9.0%	
Bovino	1,051,731	11,608,400	9.1%	4°
Caprino	6,682	160,217	4.2%	5°
<b>Total general</b>	<b>1,315,509</b>	<b>30,221,958</b>	<b>4.4%</b>	

Fuente: CIES con base en datos de la SAGARPA, SIAP



## Exportación de ganado del Estado de Chihuahua por las cuarentenas de San Jerónimo, Ojinaga y Palomas

2011 - 2012 AL 2018-2019

AÑO GANADERO (SEPTIEMBRE-AGOSTO)

CABEZAS

	2011-2012	2012-2013	2013-2014	2014-2015	2015-2016	2016-2017	2017-2018	2018-2019
Machos	232,613	210,134	276,710	316,901	288,885	335,903	326,073	95,625
Hembras	121,339	96,097	92,353	79,712	65,529	93,048	125,454	215,065
Total	353,952	306,231	369,063	396,613	354,414	428,951	451,527	310,690

Fuente: CIES con base en datos de la Unión Ganadera Reginal de Chihuahua  
\* de Septiembre a Enero



## Resumen educativo por servicio

INICIO DE CURSOS 2018-2019

NIVEL EDUCATIVO	ESCUELAS	ALUMNOS	%	EGRESADOS	%
Básica					
Ed. Preescolar	2,144	124,997		n/a	
Ed. Primaria	2,736	421,956		68,421	
Ed. Secundaria	967	188,766		53,717	
Total	5,847	735,719	62%	122,138	56%
Media Superior					
Bachillerato y Prof. Medio	577	165,140		41,247	
Total	577	165,140	14%	41,247	19%
Educación superior					
Normal	15	2,800		833	
Técnico Superior	15	13,881		3,079	
Licenciatura	167	116,279		16,700	
Post- Grado	97	6,997		2,442	
Total	294	139,957	12%	23,054	11%
Otras					
Otras Modalidades	649	152,718		31,499	
Total Matriculas	7,367	1,193,534	87%	217,938	86%

Fuente: CIES con base en Servicios Educativos del Estado (SEECH)

Nota: Se incorporó a la estadística otras modalidades que incluye, educación inicial (indígena), educación especial (USAER, CAM), Capacitación para el trabajo (CEBAS-CEDEX y capacitación no formal para el trabajo), educación extra escolar, ICHEA y atención a niños migrantes.



## Egresados de educación superior por área de estudio

INICIO DE CURSOS 2018- 2019

MUNICIPIO	ING, MANUF Y CONST	ADMÓN Y NEGOCIOS	CIENCIAS SOCIALES Y DERECHO	EDUCACIÓN	CIENCIAS DE LA SALUD	TIC'S	AGRONOMÍA Y VETERINARIA	SERVICIOS	ARTES Y HUMANIDADES	CIENCIAS NAT, MATEM, ESTAD.	TOTAL GENERAL
CHIHUAHUA	2,788	2,146	1,913	1,308	1,003	334	157	312	304	278	10,543
JUÁREZ	1,905	2,325	1,399	552	867	483	102	150	165	115	8,063
CUAUHTÉMOC	183	260	80	156	66	33	5	0	15	22	820
HIDALGO DEL PARRAL	342	119	81	195	5	56			2		800
DELICIAS	132	326	31	16	24	52	57		5		643
CAMARGO	245	129	43	79	21		70	20			607
NUEVO CASAS GRANDES	50	115	22	113	56	19	14	0			389
GUACHOCHI	24	12	17	41	23	4	106	9			236
ALLENDE	16	12	156	40				8	0		232
CASAS GRANDES		86				37	57				180
Otros	99	131	0	257	15	11	28	0	0	0	541
Total General	5,784	5,661	3,742	2,757	2,080	1,029	596	499	491	415	23,054

Fuente: CIES con base en Servicios Educativos del Estado (SEECH)



## Salario minimo general

VIGENCIA	ZONA LIBRE DE LA FRONTERA NORTE*	RESTO DE LOS MUNICIPIOS **
1/1/2019	\$176.72	\$102.68
12/1/2017		\$88.36
1/1/2017		\$80.04
1/1/2016		\$73.04
10/1/2015		\$70.10

Fuente: Comisión Nacional de Salarios Mínimos.

\* Integrada por los municipios que hacen frontera con los Estados Unidos de Norteamérica.

\*\* Resto de los municipios del país y las demarcaciones territoriales (Alcaldías) de la Ciudad de México.



## Extensión territorial y límites con frontera

Territorio	Nacional	Chihuahua	Participación
SUPERFICIE TOTAL	1'961,008 KM2	247'087 KM2	13%
FRONTERA INTERNACIONAL	4,108 KM	913 KM	22%
FRONTERA E.U.A.	3,152 KM.	913 KM	29%

FUENTE: CIES con base en datos de INEGI.



## Cruces fronterizos

Puente Mexicano Enero - Abril 2019	Peatones	Vehículos Privados	Camiones Comerciales
El Berrendo (Janos)	-	4,230	-
Rodrigo Quevedo (Palomas)	90,748	108,202	2,266
San Jerónimo (Juárez)	47,798	186,958	38,939
Puente Sta. Fé (Juárez)	1,336,969	817,556	-
Puente Libre Cordova-Las Américas (Juárez)	467,814	1,134,427	89,540
Puente el Buen Vecino (Juárez)	-	489,902	-
Puente Zaragoza-Ysleta (Juárez)	541,207	813,752	173,919
Línea Expres (Juárez)	-	396,482	-
Puente La Caseta (P.G.Guerrero)	13,830	105,760	-
El Porvenir (Gpe.)	868	37,247	-
Ojinaga	90,867	234,321	3,150
<b>TOTAL 2019 A ABRIL</b>	<b>2,590,101</b>	<b>4,328,837</b>	<b>307,814</b>
<b>TOTAL 2018 A ABRIL</b>	<b>2,569,889</b>	<b>5,188,051</b>	<b>305,791</b>

FUENTE: CIES con base en datos de U.S. Customs Services, El Paso, Tx.



## Aforo vehicular

AUTOMÓVILES, CAMIONES, AUTOBUSES, IAVE Y PREFERENCIAL

CIFRAS EN MILES DE UNIDADES

PERIODO 2012 - ABRIL 2019

	2012	2013	2014	2015	2016	2017	2018	2019
Enero	1,133	1,156	1,215	1,278	1,355	908	1,476	1,546
Febrero	980	965	1,005	1,056	1,121	1,088	1,193	1,252
Marzo	1,101	1,187	1,163	1,246	1,402	1,322	1,486	1,432
Abril	1,176	1,140	1,248	1,274	1,287	1,450	1,426	1,527
Mayo	1,110	1,145	1,186	1,269	1,321	1,350	1,403	
Junio	1,115	1,163	1,180	1,256	1,269	1,318	1,438	
Julio	1,316	1,365	1,409	1,482	1,594	1,601	1,982	
Agosto	1,206	1,268	1,335	1,429	1,435	1,488	1,564	
Septiembre	1,078	1,107	1,137	1,203	1,286	1,319	1,386	
Octubre	1,111	1,143	1,188	1,243	1,334	1,360	1,426	
Noviembre	1,146	1,173	1,226	1,302	1,330	1,392	1,458	
Diciembre	1,392	1,438	1,508	1,578	1,677	1,685	1,217	
<b>Total anual</b>	<b>13,865</b>	<b>14,251</b>	<b>14,800</b>	<b>15,618</b>	<b>16,410</b>	<b>16,281</b>	<b>17,454</b>	<b>5,757</b>

Fuente: CIES con datos de la Dirección de Ingresos de la Secretaría de Hacienda Estatal





## Posición de Chihuahua

INDICADOR	PERIODO	UNIDADES	NACIONAL	CHIHUAHUA	% DEL NACIO- NAL	POSICIÓN NACIONAL	PRIMEROS LUGARES
<b>INDICADORES MACROECONÓMICOS</b>							
Producto Interno Bruto	IV Trim.2018	Millones de Pesos de 2013	\$17,720,539	\$561,921	3%	10°	Cd.Mex, México y N.L.
Producto Interno Bruto		Millones de Pesos Corrientes	\$21,152,144	\$712,262	3%	9°	Cd.Mex, México y N.L.
PIB Percápita	2017	Pesos Corrientes	\$166,992	\$186,222	n/a	12°	Campeche, Cd.Mex, y N.L.
PIB Percápita		Dólares	\$8,817	\$9,832	n/a	12°	Campeche, Cd.Mex, y N.L.
Población (ENOE)	I Trim.2019	Personas	125,489,149	3,838,089	3%	11°	Mx, Cd.Mex, y Ver
PEA		Personas	56,038,471	1,695,772	3%	10°	Mx, Cd.Mex, y Jal
Población Ocupada INEGI		Personal Ocupado	54,152,266	1,644,579	3%	10°	Mx, Cd.Mex, y Jal
Empleo IMSS	Abr 2019	Asegurados	20,378,927	894,553	4%	7°	Cd. Mex., Jal,N.L.
<b>COMERCIO INTERNACIONAL</b>							
Exportaciones	2018	Millones de dólares	\$387,443	\$51,944	13%	1°	Chihuahua
Importaciones		Millones de dólares					n.d.
<b>INVERSIÓN</b>							
IED	I T 2019	Millones de dólares	\$9,812	\$438	4%	6°	C.Mx., NL, Edo Mx, Ver, Jal
IED Manufactura		Millones de dólares	\$3,730	\$325	9%	4°	NL, Edo Mx, C Mx y Chih.
	Mzo 2019						
Producción Manufacturera		Millones de dólares	\$104,142	\$1,731	2%	17°	Edo de Mex, NL y Dgo.
<b>IMMEX</b>							
Empleos	Mzo 2019	Empleos	2,728,877	393,096	14%	1°	Chih, B.C., y N.L.
Establecimientos		Establecimientos	5,135	505	10%	3°	B.C., N.L. y Chih
Valor Agregado *		Millones de dólares	\$34,584	\$1,925	6%	9°	N.L., Coah., Puebla
Ingresos provenientes por maquila		Millones de dólares	\$8,721	\$1,877	22%	1°	Chih, B.C. y Tam
<b>MINERÍA (Producción)</b>							
Oro	Mzo 2019	Kilogramos	27,923	4,885	17%	2°	Sonora, Chih, Gue
Plata		Kilogramos	1,480,475	290,068	20%	2°	Zacatecas, Chih y Dgo.
Plomo		Toneladas	60,778	10,557	17%	2°	Zacatecas, Chih. y Dgo.
Cobre		Toneladas	190,085	4,012	2%	4°	Son, Zac y S.L.P
Zinc		Toneladas	166,723	27,624	17%	2°	Zac, Chih y Dgo
<b>AGRICULTURA (Producción)</b>							
Pistache	2017	Toneladas	37	37	100%	1°	Chihuahua
Manzana		Toneladas	714,149	589,227	83%	1°	Chih, Pue y Dgo
Algodón hueso		Toneladas	1,009,103	708,332	70%	1°	Chih, BC, Coah.
Nuez		Toneladas	147,198	92,939	63%	1°	Chih, Son, Coah
Alfalfa achicalada		Toneladas	2,546,110	1,530,749	60%	1°	Chih, BC, Son
Avena grano		Toneladas	72,092	35,873	50%	1°	Chih, Mx, Hgo
Trigo forrajero verde		Toneladas	26,727	9,464	35%	1°	Chih, Dgo, Coah.
Maíz grano amarillo		Toneladas	10,632,657	3,550,842	33%	1°	Chih, Jal, Tam
Avena forrajera en verde		Toneladas	9,682,821	2,283,072	24%	1°	Chih, Dgo, Zac
Cebolla		Toneladas	1,620,318	315,234	19%	1°	Chih, Gto, Zac
Chile verde		Toneladas	2,697,083	697,418	26%	1°	Sin, Chih, Son
Cereza		Toneladas	72	24	33%	2°	Pue, Chih
Chile verde		Toneladas	2,697,083	697,418	26%	2°	Sin, Chih, Son
Cacahuete		Toneladas	99,465	22,312	22%	2°	Sin, Chih, Chps
Chile seco		Toneladas	119,958	24,642	21%	3°	Zac, SLP, Chih.
Durazno		Toneladas	163,796	24,036	15%	3°	Mich, Mx, Chih.
Sandía		Toneladas	1,331,508	118,116	9%	3°	Son, Jal, Chih
Camote		Toneladas	77,178	4,868	6%	3°	Mich, Gto, Chih.
<b>GANADERÍA (Producción)</b>							
Guajolote Carne	2017	Toneladas	16,328	1,424	9%	4°	Yuc, Mx, Pue y Chih.
Guajolote en Pie		Toneladas	21,840	1,804	8%	4°	Yuc, Mx, Pue y Chih.
Bovino Carne		Toneladas	1,926,900	78,237	4%	9°	Ver, Jal y SLP
Bovino en Pie		Toneladas	3,533,713	144,873	4%	9°	Ver, Jal y SLP
Bovino Leche		Miles de Litros	11,767,556	1,095,175	9%	4°	Jal, Coah, Dgo y Chih

\*El valor agregado considera las remuneraciones pagadas, los insumos nacionales y el consumo de bienes y servicios

Fuente: CIES con base de datos de SAGARPA, INEGI, IMSS y CIES.

1/Para calcular el PIB Per capita en dólares se tomó el tipo de cambio promedio Ene- Dic 2017  
El PIB 2018 se estima en base al promedio de las variaciones anuales de cada trimestre del ITAEE.  
Las exportaciones son Manufactureras y Minero Metalúrgicas exclusivamente.

# Gobierno del Estado de Chihuahua

## Secretaría de Innovación y Desarrollo Económico

---

Publicación Realizada por el Centro de Información Económica y Social  
de la Secretaría de Innovación y Desarrollo Económico de Gobierno del  
Estado

Av. Don Quijote de la Mancha N°1,  
Complejo Industrial Chihuahua,  
C.P. 31136, Chihuahua, Chih., México.  
Teléfono (614) 442-3300 ext. 3446 y 3445  
[www.chihuahua.com.mx](http://www.chihuahua.com.mx)



SECRETARÍA  
DE INNOVACIÓN  
Y DESARROLLO ECONÓMICO

**PRONTUARIO ESTADÍSTICO**  
Centro de Información Económica y Social

**Abril 2019**